

VYBRANÉ GEOGRAFICKÉ ASPEKTY DRUHÉHO BÝVANIA NA SLOVENSKU

Selected geographical aspects of second housing in Slovakia

Eva Džupinová, Tomáš Pšenka

Abstrakt

Cieľom nášho príspevku je predstaviť potenciál územia Slovenska pre jeden z tradičných spôsobov trávenia voľného času na území bývalého Československa a významnú súčasť domáceho cestovného ruchu, ktorou je druhé bývanie. Príspevok sa venuje priestorovému rozmiestneniu objektov druhého bývania a vyčleneniu potenciálne vhodných oblastí pre druhé bývanie, s dôrazom na chalupárenie. Hoci si uvedomujeme zložitosť problematiky a nedokonalosť použitej metódy vyčlenenia tohto typu objektov individuálnej rekreácie, pri analýze vychádzame z údajov o domovom fonde, získaných zo Sčítania obyvateľov, domov a bytov v roku 2001, pričom pracujeme predovšetkým s kategóriou neobývané domy v jednotlivých obciach Slovenska. Okrem existencie samotných objektov do skúmanej problematiky vstupuje aj ďalší dôležitý aspekt druhého bývania, a tým je dostupnosť potenciálnych cieľových oblastí zo zdrojových oblastí rekreantov, ktorými sú predovšetkým obyvatelia väčších mestských sídiel. V neposlednom rade nemožno opomenúť aj ďalšie faktory rozvoja druhého bývania v ťažiskových oblastiach, ktorými sú najmä prírodné predpoklady, ale tiež možnosti rekreačných aktivít v oblastiach s koncentráciou objektov druhého bývania.

Kľúčové slová

druhé bývanie, objekty individuálnej rekreácie, neobývaný domový fond, potenciál, dostupnosť, Slovensko

Úvod

Slovensko bolo historicky vnímané ako tradičná agrárna krajina. Avšak aj toto územie podľahlo nevyhnutným procesom, ktoré v 20. storočí formovali obraz krajiny i spoločnosť samotnú. A práve poľnohospodárske aktivity v minulosti, ako aj následná urbanizácia a s ňou spojené, resp. ňou vyvolané potreby ľudí, môžeme celkom jednoznačne zaradiť k faktorom, ktoré sa výraznou mierou podpísali pod fenomén označovaný v literatúre ako tzv. druhé domy – po anglicky „second homes“ či napr. „Zweitwohnungen“ v nemčine. Podrobnejšie objasnenie terminológie možno nájsť najmä v dielach autorov Fialovej a Vágnera, napr. Vágner (1999), Fialová (2000), Vágner, Fialová a kol. (2004), ktorí však vo svojich prácach dávajú prednosť termínu druhé bývanie. Podľa spomínaných autorov je totiž potrebné vnímať nielen samotný objekt (využívaný na trávenie voľného času, resp. rekreáciu), ale je treba tiež študovať všetky súvisiace procesy a javy. Hoci sa s uvedeným tvrdením v plnej miere stotožňujeme, v našom príspevku však budeme používať najčastejšie termín „objekt/objekty individuálnej rekreácie“ (ďalej len OIR), ktorý v tomto prípade lepšie vystihuje nami popisované skutočnosti.

Vývoj druhého bývania

Cestovanie, ktoré bolo v počiatkoch skôr výsadou jednotlivcov, malo v rôznych etapách vývoja ľudskej spoločnosti rôzne motívy. K politickým, hospodárskym, zdravotným a náboženským dôvodom sa časom pridala túžba po vzdelávaní a poznaní nového. Až o niečo neskôr sa cestovanie stalo jedným zo spôsobov oddychu a trávenia voľného času, či ako istý spôsob „úniku“, o ktorom píše I. Chorvát v súvislosti s funkciou a vnímaním turizmu v starovekom Ríme (Chorvát 2007). A práve tu môžeme do istej miery nájsť zárodky toho, čo dnes nazývame druhým bývaním. Aby unikli letným

horúčavám, stavali si bohatí Rimania druhé domy v príjemnom prírodnom prostredí, za hranicami mesta. Podľa Chorváta boli už v 1. storočí p. n. l. kopce okolo Ríma posiate letnými domami, no podobné objekty vznikali aj na pobreží, napríklad v severných častiach Neapolského zálivu, kde postupne vznikli akési strediská, ktoré sa až do zániku Západorímskej ríše v 5. storočí stali vyhľadávanými letnými centrami zábavy a uvoľnenej morálky. Uvedený spôsob trávenia voľného času – cestovanie za letným oddychom sa potom znova objavil až v 20. storočí (Sharpley 1994 in Chorvát 2007).

V o niečo modifikovanejšej podobe možno považovať za objekty slúžiace oddychu a rekreácii na našom území ako i v celej Európe aj stredoveké kráľovské rezidencie, letohrádky, lovecké zámky, v ktorých ich majitelia žili len občas, resp. sezónne (Vágner 2001). Podobne tiež bohatí obchodníci a kupci často vlastnili nehnuteľnosti aj v iných mestách (Chorvát 2007), čo však bolo vo väčšine prípadov podmienené najmä obchodnými záujmami v danej lokalite. Podľa Vágnera (2001), ako príležitostné a sezónne miesta oddychu slúžili i tzv. viničné, resp. vinárske domky (na Slovensku napr. v okolí Skalice či na východných svahoch Malých Karpát), alebo v horských oblastiach sa pre tieto účely začali využívať tiež objekty, pôvodne slúžiace na prechodné ubytovanie pre lesných robotníkov či pastierov. Podobne vzniklo napr. obľúbené miesto oddychu a letnej rekreácie uhorskej šľachty neďaleko Bratislavy – Modra-Harmónia, ktorá patrí medzi najstaršie rekreačné centrá na Slovensku (Žudel, Dubovský a kol. 2006) a kde si neskôr, v medzivojnovom období, stavali vilky najmä bohatí Bratislavčania (dnes sa v Harmónii nachádza asi 600 rekreačných chat – Lacika 2008).

V novodobej ére vývoja cestovného ruchu boli jednými z najkľúčovejších impulzov pre rozvoj individuálnej rekreácie nepochybne procesy úzko späté s urbanizáciou. Tu je potrebné upozorniť, že systém osídlenia na našom území sa začal meniť podstatne neskôr ako tomu bolo na západ od našich hraníc. Zatiaľ čo v západnej Európe prebehli prvé zmeny už v druhej polovici 19. storočia, v strednej Európe to bolo až po 1. svetovej vojne (Vágner 2001) a na Slovensku ešte o niečo neskôr oproti Českej republike. A hoci už v medzivojnovom období nastali zmeny v objeme mimopracovného, resp. voľného času, skrátenie pracovnej doby ako aj zavedenie inštitútu platenej dovolenky, hlavnú etapu rozvoja individuálnej rekreácie na území bývalého Československa môžeme datovať až od konca druhej svetovej vojny, resp. od 60-tych rokov 20. storočia (Vágner 2001). Nemalú úlohu na tomto vývoji mala aj socialistická industrializácia.

Na rozdiel od Českej republiky, kde po 2. svetovej vojne masovo dochádzalo k hromadnému vysídľovaniu nemeckého obyvateľstva v prihraničných oblastiach a opustený domový fond bol znovu osídlený len čiastočne a opustené nevyužívané objekty začali tak byť následne využívané ako chalupy, na Slovensku boli podobné prejavy len v minimálnej miere (napr. obce Veľké Pole a Píla v okrese Žarnovica na strednom Slovensku). Individuálna rekreácia na Slovensku tak mala, podľa Otrubovej (1996), v začiatkoch predovšetkým charakter chatovej rekreácie, ktorej ťažisko bolo v tom čase orientované najmä do rekreačného zázemia miest. V dôsledku rozvoja automobilizmu sa postupne záujem obyvateľov začal presúvať aj do vzdialenejších oblastí od miesta ich trvalého bývania. Najintenzívnejšia výstavba chat sa realizovala v rokoch 1965-1980. Devalvácia životného prostredia v dôsledku industrializácie ako aj zhoršujúce sa životné podmienky v mestách v ľudoch vyvolávali túžbu po prírode, a preto sa tradičným stalo trávenie víkendov na chatách, či chalupách. Dôkazom toho je aj skutočnosť, že v polovici 80-tych rokov takmer polovicu dovolení Slováci realizovali vo vlastných rekreačných objektoch alebo v objektoch patriacich rodine či priateľom (Chorvát 2007).

Chalupárenie sa na Slovensku začalo masovejšie rozvíjať oveľa neskôr ako tomu bolo napríklad v susednej Českej republike, čo bolo podmienené oneskorením už spomenutých procesov urbanizácie a industrializácie. Napríklad podľa Hampla (1996 in Fialová 2000), kým totiž v Českej republike dochádzalo k najväčším dynamickým zmenám v systéme osídlenia už pred 1. svetovou vojnou, na Slovensku to bolo až v 70-tych rokoch 20. storočia, resp. v rozmedzí necelých troch desaťročí medzi päťdesiatymi a sedemdesiatymi rokmi minulého storočia (Chorvát 2007). Rozvoj priemyslu a následná koncentrácia obyvateľstva do miest mala za následok opúšťanie domového fondu na vidieku, ktorý bol často veľmi vzdialený od miesta práce, najmä v oblastiach s rozptýleným osídlením. Rovnako sa tiež začal využívať na individuálnu rekreáciu využívať existujúci domový fond

obcí, ktoré strácali svoju pôvodnú hospodársku funkciu a mali predpoklady pre rozvoj rekreačných aktivít (Otrubová 1996), napríklad bývalé banské sídla či oblasti s dominantnou poľnohospodárskou a lesníckou minulosťou. Výsledkom časovo rozdielneho vývoja je v súčasnosti taký markantný rozdiel v počte objektov individuálnej rekreácie medzi oboma krajinami, keď len v jedinom okrese v ČR, Praha-západ, je viac objektov druhého bývania ako na celom Slovensku (Fialová 2000). Ako však konštatuje Chorvát (2001), fenomén druhého bývania a jeho význam pre rekreáciu, dovolenku, voľnočasové aktivity a koníčky je možné považovať za zaujímavý jav charakteristický pre dosť veľkú časť populácie socialistického Československa. A hoci vlastníctvo takýchto objektov nebolo vtedajším režimom oficiálne podporované, bolo potichu tolerované ako finančne nenáročná a uspokojujúca alternatíva k veľmi obmedzenému cestovaniu do zahraničia a tým pádom aj akýsi politický „bezpečnostný ventil“. Zároveň pre mnohých ľudí chatárenie a chalupárenie slúžilo ako prostriedok sebarealizácie, uplatnenia tvorivosti či ako priestor relatívnej slobody, zmysluplnej aktivity a privátnosti.

Priestorové aspekty druhého bývania na Slovensku

Pri analýze objektov druhého bývania na Slovensku sme vychádzali z posledných dostupných údajov a to zo Sčítania obyvateľov, domov a bytov z roku 2001. Rozhodujúcou bola pre nás kategória „neobývané domy určené na rekreáciu“, pričom je nám zrejmé, že domy v tejto kategórii nepredstavujú skutočný počet objektov druhého bývania, resp. OIR. Z tohto dôvodu sme sa rozhodli sledovať aj kategóriu „neobývané domy“, v ktorej sú zahrnuté vyššie spomenuté objekty. Kategória neobývaných domov z nášho pohľadu predstavuje potenciálne objekty druhého bývania, hoci si uvedomujeme, že nie všetky tieto domy je možné využívať na rekreačné účely. Nedokonalosť našej metodiky je spôsobená neúplnosťou štatistických databáz.

Pri hodnotení ukazovateľa podiel OIR na domovom fonde v jednotlivých obciach Slovenskej republiky je možné identifikovať niekoľko faktov:

- Domový fond žiadnej obce netvorí 100% OIR, čo je celkom logické, pretože v tomto prípade by táto nemohla byť samostatnou obcou.
- Najväčší podiel, až 70% domového fondu, tvoria OIR v obci Príkra (v okrese Svidník), ktorá je zároveň najmenšou obcou na Slovensku.
- Väčšina obcí, kde OIR tvoria viac ako 50% domového fondu sú typologicky obcami určenými na rekreáciu, pretože majú len veľmi malý počet obyvateľov a domový fond je buď neobývaný alebo neobývaný z dôvodu využívania na rekreáciu. Patria sem najmä vyľudňujúce sa obce južnej časti stredného Slovenska (Píla, Krná, Krokava, Ratkovská Suchá, Lentvora, Lipovec) a na východnom Slovensku (Príkra, Regetovka), ale aj obce ležiace, z pohľadu cestovného ruchu, v atraktívnejších regiónoch (Veľké Borové, Dlhá nad Kysucou, Donovaly, Motyčky).
- Významne sa OIR podieľajú na celkovom domovom fonde predovšetkým na území stredného Slovenska, v slovensko-moravskom pohraničí a pri slovensko-poľských hraniciach na východnom, resp. severovýchodnom Slovensku. Naopak najmenší podiel na domovom fonde majú OIR v priemyselne využívaných kotlinách, v Podunajskej nížine, na východnom Slovensku a prekvapivo aj na Orave.
- OIR sa vôbec nevyskytujú až v 621 obciach Slovenska (z celkového počtu 2 914).

Keď sa pozrieme na priestorové rozloženie neobývaného domového fondu, ktorého súčasťou sú aj OIR, tak tu nájdeme určité podobnosti s vyššie popisovanými skutočnosťami. Najväčší podiel majú neobývané domy na domovom fonde opäť na strednom Slovensku, v slovensko-moravskom pohraničí a pri slovensko-poľských a slovensko-ukrajinských hraniciach na východnom Slovensku. Iba v 16 obciach Slovenska neboli v roku 2001 vykazované žiadne neobývané domy. Najväčší podiel neobývaných domov, až 78% z celkového domového fondu, je opäť v obci Príkra na severovýchode Slovenska. Viac ako 50% domového fondu tvoria neobývané domy v 48 obciach Slovenska,

nachádzajúcich sa vo vyššie menovaných regiónoch. Okrem obce Príkra je to napr. v obci Regetovka, Trebichava, Krokava, Krná, Horná Mariková, ale aj v turisticky atraktívnejších obciach akými sú napr. Čičmany a Zliechov v Strážovských vrchoch, Donovaly a Motyčky v Starohorských vrchoch, či Vyšná Boca v Nízkych Tatrách. Najmenej neobývaných domov sa nachádza v mestách a v obciach na Podunajskej nížine, východnom Slovensku, v okolí miest Žilina, Martin a Poprad a opäť na Orave.

Zaujímavé je sledovať aj podiel OIR na neobývanom domovom fonde, kde sú určité priestorové odlišnosti v porovnaní s podielom OIR či neobývaných domov na celkovom domovom fonde obcí. Najväčší podiel na neobývanom domovom fonde majú OIR predovšetkým v obciach centrálnej horskej časti stredného Slovenska, vo východnej časti Slovenského Rudohoria, na východnom Slovensku sú to obce pri slovensko-poľských hraniciach a v Slánskych vrchoch a ďalšie územie najvyššieho podielu OIR na neobývaných domoch sa tiahne od podunajského zázemia Bratislavy cez Malé Karpaty a ďalej slovensko-moravským pohraničím na Kysuce. Presne v 19 obciach tvoria celý neobývaný domový fond práve OIR, napr. v obciach Píla, Vyšná Pisaná, Krajná Porúbka a Nová Polianka na severovýchodnom Slovensku, Sirk, Gemerské Teplice a Vyšný Skálnik na Gemeri, či v obciach Veľké Borové, Malé Borové, Nižná Boca a Motyčky na strednom Slovensku. Žiadny alebo len minimálny podiel majú OIR na neobývanom domovom fonde v obciach na Podunajskej nížine, v Juhoslovenskej kotline, na Zemplíne, Spiši, Orave a v priemyselnej kotline Považia.

Doteraz sme sa zameriavali na skúmanie podielov neobývaných domov a OIR na celkovom domovom fonde obcí Slovenska a na ich priestorový aspekt. Teraz sa však bližšie pozrieme na ukazovateľ, poukazujúci na hustotu druhého bývania, resp. koncentráciu OIR a neobývaného domového fondu na území Slovensku, aby sme mohli vytypovať najvýznamnejšie oblasti koncentrácie OIR a neobývaného domového fondu ako potenciálnych objektov druhého bývania.

Neobývaný domový fond je pomerne prekvapujúco najviac skoncentrovaný v západnej časti Slovenska a to najmä v Bratislave a v páse tiahnucom sa cez okolie Myjavy a Považie na Kysuce, ale aj v páse obcí od Bratislavy smerom na Ponitrie a Hornú Nitru, tiež v oblasti medzi Nitrou a Banskou Štiavnicou a nakoniec aj na Záhorí. Na ostatnom území Slovenska sa väčšie koncentrácie neobývaného domového fondu nachádzajú v okolí Detvy, na Liptove a v Košickej kotline. Celkovo je neobývaný domový fond koncentrovaný predovšetkým v mestách, napríklad v mestských častiach Bratislavy a Košíc, v mestách Malacky, Piešťany, Nitra, Levice. Najväčšie koncentrácie neobývaného domového fondu vo vidieckych obciach sú v oblasti Myjavskej pahorkatiny a Bielych Karpát, Kysúc, v okolí Banskej Štiavnice, v Strážovských vrchoch v niektorých obciach Záhoria, Podunajskej nížiny a okolo Detvy. Je to napríklad v obciach Píla (až 52 neobývaných domov na km²), Marianka, Zlatno, Brvnište, Krajné, Dlhá nad Kysucou, Dolná Mariková, Čavoj. Ak budeme považovať neobývaný domový fond za potenciálne objekty druhého bývania, tak oblasťami s najväčším potenciálom pre druhé bývanie sú hlavne vyššie spomínané vidiecke oblasti s najväčšou koncentráciou neobývaných domov. Najmenšie koncentrácie neobývaného domového fondu sú v okolí Dunaja, na väčšine stredného a východnom Slovensku, na základe čoho by sme ich mohli označiť za potenciálne nevhodné územia pre druhé bývanie.

Pri pohľade na koncentráciu OIR (Obr. 1) je dominancia západného Slovenska ešte výraznejšia. Najviac objektov OIR je skoncentrovaných predovšetkým v oblasti Myjavy a južnej časti Bielych Karpát, v Javorníkoch, Strážovských vrchoch, v okolí Novej Bane a Banskej Štiavnice. Ďalšie koncentrácie OIR, nachádzajúce sa na západnom Slovensku mimo územia Podunajskej nížiny, v centrálnej časti stredného Slovenska a vo východnej časti Slovenského Rudohoria, sú už menej výrazné, prípadne plošne malé. Najväčší počet OIR na km² majú obce Dlhá nad Kysucou, Čavoj, Banská Štiavnica, Štiavnické Bane, Krajné, Veľké Rovné či Košariská. Bez výraznejšej koncentrácie OIR je východné Slovensko, Podunajská nížina, Juhoslovenská kotlina, Spiš, stredné Považie, Turiec a prekvapivo aj Orava.

Územné rozmiestnenie objektov druhého bývania je do istej miery podmienené potenciálom krajiny, ktorý Mariot (1983) definuje ako spôsobilosť územia poskytnúť vhodné podmienky pre rozvoj cestovného ruchu, resp. rekreačných aktivít. Celkom jednoznačne za kľúčové možno označiť vhodné prírodné podmienky, ale tiež dobrú dostupnosť z hlavných sídelných a hospodárskych centier krajiny, ktoré sú primárne zdrojom potenciálnych vlastníkov a užívateľov OIR.

Najvýznamnejšie oblasti koncentrácie

Územné rozmiestnenie objektov druhého bývania je do istej miery podmienené potenciálom krajiny, ktorý Mariot (1983) definuje ako spôsobilosť územia poskytnúť vhodné podmienky pre rozvoj cestovného ruchu, resp. rekreačných aktivít. Celkom jednoznačne za kľúčové možno označiť vhodné prírodné podmienky, ale tiež dobrú dostupnosť z hlavných sídelných a hospodárskych centier krajiny, ktoré sú primárne zdrojom potenciálnych vlastníkov a užívateľov OIR.

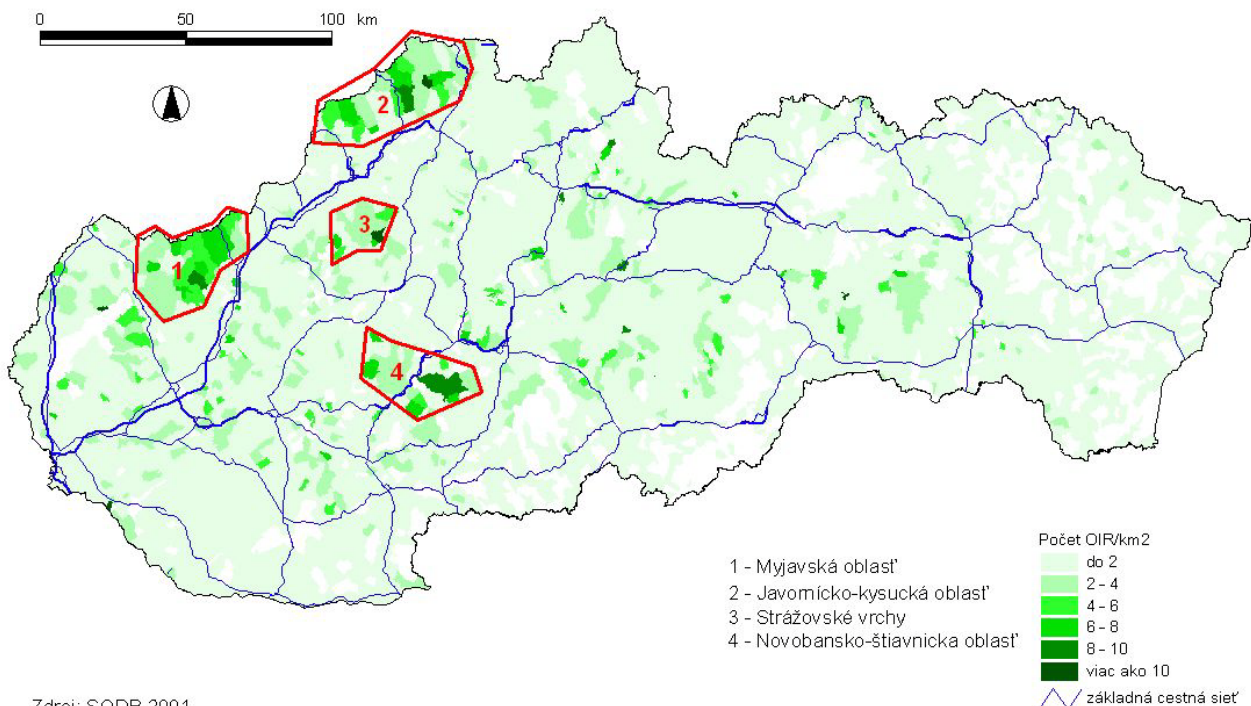
Na základe vyššie uvedených čiastkových analýz sme vyčlenili štyri oblasti s najväčším potenciálom pre druhé bývanie na území Slovenska. Sú to:

1. Myjavská oblasť
2. Javornícko-kysucká oblasť
3. Strážovské vrchy
4. Novobansko-štiavnická oblasť

Všetky uvedené oblasti majú spoločného menovateľa, a to, že ide o vidiecke oblasti z prevažnej časti s roztrateným osídlením a bez veľkých mestských sídiel. Nachádzajú sa tu len menšie mestá – Myjava, Stará Turá, Brezová pod Bradlom v Myjavskej oblasti, Turzovka, Krásno nad Kysucou, Čadca v Javornícko-kysuckej oblasti, Nová Baňa, Žarnovica, Banská Štiavnica v Novobansko-štiavnickej oblasti. Všetky majú menej ako 15 tis. obyvateľov, výnimkou je mesto Čadca s počtom obyvateľov o niečo viac ako 25 tisíc.

Koncentrácia objektov individuálnej rekreácie

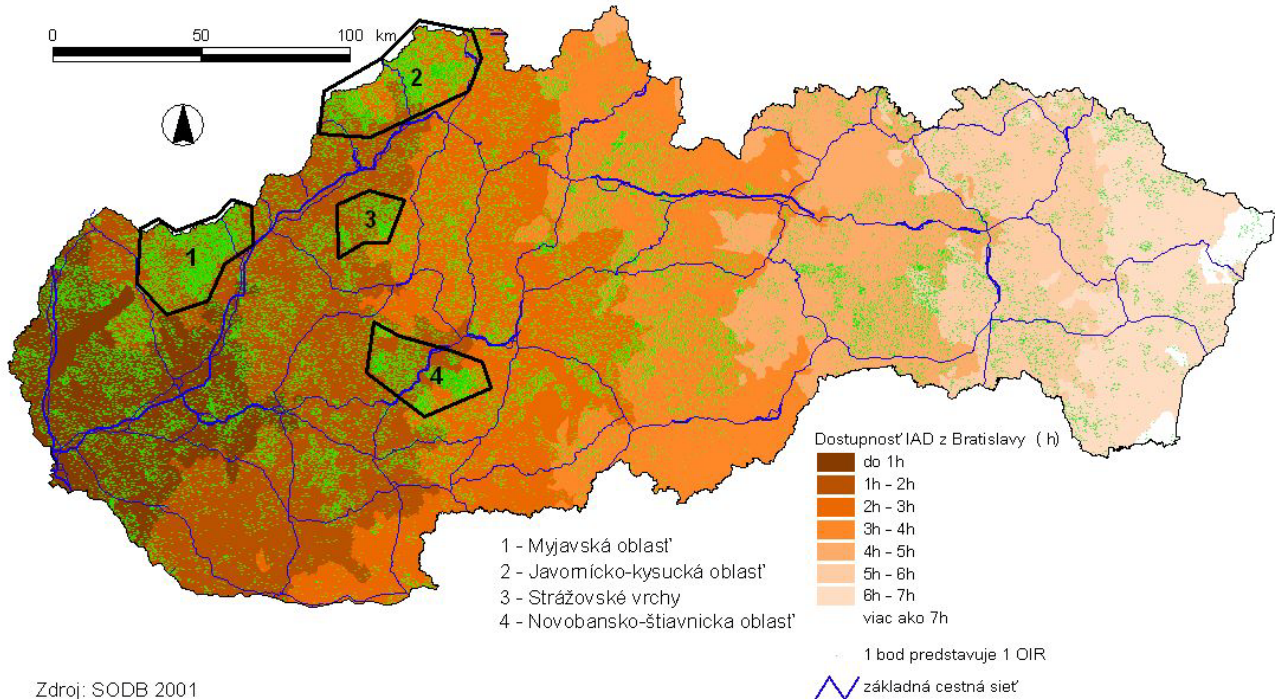
Autor: Tomáš Pšenka, Eva Džupinová



Zdroj: SODB 2001

Dostupnosť OIR z Bratislavy IAD

Autor: Tomáš Pšenka, Eva Džupinová



Dopravná dostupnosť

Ako sme už uviedli, pre hodnotenie potenciálu oblastí druhého bývania je dôležité sledovať aj vybavenosť dopravnou infraštruktúrou, pretože tá je veľmi dôležitá najmä z pohľadu užívateľov druhého bývania. Títo pochádzajú predovšetkým z veľkých miest, na Slovensku za také môžeme považovať krajské mestá a mestá Poprad, Martin či Prievidza. V tejto fáze sme skúmali dostupnosť objektov druhého bývania z hlavného mesta Slovenska, Bratislavy, ktorá je nielen vďaka najvyššiemu počtu obyvateľov potenciálne najväčším zdrojom rekreatantov. Vzhľadom k tomu, že drvivá väčšina užívateľov OIR využíva individuálnu automobilovú dopravu (IAD), hodnotili sme len tento typ dopravy a verejnú osobnú dopravu sme nebrali do úvahy.

Pre individuálnu dopravu je veľmi dôležitá predovšetkým kvalitná cestná sieť a to hlavne cesty vyššie rádu, čiže diaľnice, rýchlostné komunikácie a cesty I. triedy. Ak sa pozrieme na mapu Slovenska, celkom jednoznačne môžeme skonštatovať, že cestná sieť vyššieho rádu je vo väčšej miere vybudovaná v západnej časti Slovenska, ohraničenej líniou Šahy – Banská Bystrica – Poprad, a to sa týka aj takmer celej dĺžky doteraz vybudovaných diaľnic a rýchlostných komunikácií. Kostru cestnej siete v tejto časti tvoria diaľnice D2 Bratislava – Kúty – štátna hranica SR/ČR, D1 Bratislava – Žilina a rýchlostná cesta R1 Trnava – Banská Bystrica, ktorej posledné nedokončené úseky sú v súčasnosti vo výstavbe. Vo východnej časti Slovenska je sieť komunikácií vyššieho rádu výrazne menej rozvinutá a diaľnicu D1 tu tvorí len zopár nesúvislých úsekov.

Všetky štyri nami vyčlenené oblasti majú s Bratislavou cestné prepojenie na vyhovujúcej úrovni. Myjavská oblasť je napojená na diaľnicu D1 a cesty I. triedy č. I/51 Trnava – Holíč a I/54 Nové Mesto nad Váhom Moravské Lieskové. Výborné napojenie má Javornícko-kysucká oblasť diaľnicou D1 Bratislava – Žilina a cestami I/49 (čiastočne R6) Beluša – Púchov – Lysá pod Makytou, I/18 Bytča – Makov – štátna hranica SR/ČR a I/11 Žilina – Čadca - štátna hranica SR/ČR. O niečo horšie, ale stále vyhovujúce dopravné napojenie má oblasť Strážovských vrchov, ktorá sa nachádza medzi diaľnicou D1 Bratislava – Žilina a cestami I/64 Žilina – Prievidza a I/50 Trenčín – Prievidza. Novobansko-štiavnická oblasť je napojená na rýchlostnú cestu R1 v kombinácii s cestou I/65. Nemenej dôležité je

aj dopravné napojenie k samotným OIR v jednotlivých obciach vyčlenených oblastí. Ako uvádza už Otrubová a Rebroš (1993), mnoho objektov, vzhľadom na to, že sa nachádzajú v oblastiach s roztrateným osídlením je dostupná len po prašných cestách, ktoré sú v zimnom období neutržiavané a preto dostupné len peši.

Kvantitatívne a kvalitatívne charakteristiky cestnej siete ovplyvňujú dostupnosť sledovaných oblastí. Z väčšieho množstva mier dostupnosti, ktoré uvádzajú Križan a Tolmáči (2008) sme použili binárnu (triviálnu) dostupnosť, ktorú možno vyjadriť ako kvantitatívny údaj, ktorý pojednáva o vzdialenosti, časovej či finančnej dosiahnuteľnosti uzla i z iného uzla zapojeného do siete. Z tohto dôvodu považujú niektorí autori za vhodnejšie používať pojem dosiahnuteľnosť. My sme sledovali časovú dostupnosť centier obcí Slovenska individuálnou automobilovou dopravou (IAD) z Bratislavy, pričom na zistenie konkrétnych časových údajov sme použili internetový portál www.viamichelin.com.

Ak sa pozrieme na mapu (Obr. 2), tak je vidieť, že časová dostupnosť IAD z Bratislavy je významne ovplyvnená existenciou súvislej siete diaľnic a rýchlostných ciest v západnej časti Slovenska, pričom je tu vidieť výrazne pozitívny vplyv diaľnice D1 a rýchlostnej cesty R1 na skrátenie cestovných časov IAD z Bratislavy na Považie a Pohronie. Najhoršiu časovú dostupnosť má územie východného Slovenska, pričom do niektorých obcí je čistá cestovná doba viac ako 7 hodín. Nami sledované oblasti druhého bývania sú na tom, čo sa týka časovej dosiahnuteľnosti IAD z Bratislavy, veľmi dobre, keď z Bratislavy je možné sa do nich autom dostať v rozmedzí jednej až dvoch hodín. Najlepšie dostupná je Myjavská oblasť, ktorá je dosiahnuteľná za niečo viac ako hodinu, ostatné oblasti sú dosiahnuteľné za čas okolo dvoch hodín.

Charakteristika oblastí

V tejto časti príspevku stručne priblížime jednotlivé nami vyčlenené oblasti s najväčším potenciálom pre druhé bývanie.

Myjavská oblasť

Myjavská oblasť sa nachádza na západe Slovenska pri štátnej hranici s Českou republikou a rozkladá sa v Myjavskej pahorkatine, južnej časti Bielych Karpát, a čiastočne v Malých Karpatoch. Myjavská pahorkatina a Biele Karpaty sú súčasťou flyšového pásma, ktoré je budované paleogénnymi pieskovecami a ílovcami, na ktoré sa viaže hladko modelovaný reliéf plochých chrbtov a kotlínok. Okrajom týchto dvoch celkov sa tiahne bradlové pásmo budované jurskými vápencami a slieňmi, z ktorého vystupuje niekoľko vápencových bradiel. Malé Karpaty sú jadrovým pohorím budovaným v tejto časti hlavne triasovými vápencami, ktoré tvoria výraznejšie horské hrebene ako spomínaný flyš.

Oblasť patrí k mierne teplej klimatickej oblasti, priemerné januárové teploty sú -2 až -4°C, v júli okolo 18°C, priemerné ročné zrážky 600-900 mm. Hydrologicky patrí územie k povodiu Váhu a Moravy, pričom ho odvodňujú rieky Myjava a Dudvák a viaceré menšie toky. Významnými vodnými plochami sú tu vodné nádrže Dubník I a Dubník II, ktoré sú využívané pre cestovný ruch.

Myjavská pahorkatina je vo veľkej miere odlesnená, so zvyškami dubových a dubovo-hrabových, prípadne dubovo-cerových lesov. V ostatných častiach rastú najmä bučiny. Z veľkoplošných chránených území sa tu nachádza CHKO Biele Karpaty, z maloplošných spomenieme napríklad rieku Chvojnica, ktorá je prírodnou pamiatkou.

Oblasť má predpoklady najmä pre pešiu turistiku, cykloturistiku, pobyt v horskom prostredí a na vidieku. Dôležitou formou môže byť aj poznávací turizmus, keďže oblasť, resp. jej zázemie ponúka také atraktivity ako zrúcaniny hradov Čachtice a Branč, Mohyla M. R. Štefánika na Bradle, či návštevu viacerých zaujímavých podujatí, napr. tradičné stretnutia Slovákov a Čechov na Javorine. Ťažiskovou je tu letná sezóna.

Javornícko-kysucká oblast

Javornícko-kysucká oblast sa podobne ako predchádzajúca oblast nachádza pri hranici s Českou republikou, avšak severnejšie. Z geomorfologického hľadiska sa takmer celé územie rozkladá v Javorníkoch, len čiastočne v Turzovskej vrchovine a Moravsko-sliezskych Beskydách. Geologická stavba je pomerne jednotvárna, keď takmer všetky pohoria sú tvorené paleogénnym flyšom so striedajúcimi sa vrstvami ílovcov, na ktoré sa viažu údolia, brázdy a kotlinky, a pieskovcov, ktoré budujú horské chrbty aj hlavný javornický hrebeň. Len v Moravsko-sliezskych Beskydách možno nájsť vrchnokriedové pieskovcovo-zlepencové súvrstvia striedajúce sa s tmavými ílovcami. Južným okrajom oblasti sa tiahne bradlové pásmo budované slieňmi a jurskými vápencami, ktoré vystupujú v bradlách.

Oblasť patrí k mierne teplej a mierne chladnej klimatickej oblasti, vo vyšších polohách je veľmi vlhká a chladná klíma. Priemerné januárové teploty sú -4 až -6°C, júlové 13 až 17°C, priemerné ročné zrážky 800-1200 mm. Z hydrologického hľadiska patrí územie do povodia Váhu, do ktorého priteká z Javorníkov množstvo menších tokov, najväčším tokom v oblasti je rieka Kysuca.

Väčšina územia je porastená smrekovými lesmi, menej je bučín a miestami sa vyskytuje aj jedľa a borovica. Nachádza sa tu veľkoplošné chránené územie CHKO Kysuce, ako aj viacero maloplošných území, z najznámejších napríklad národná prírodná rezervácia Veľký Javorník, prírodné rezervácie Čertov, Klokočovské skálie, či prírodná pamiatka ropný prameň v Korni.

Ťažiskovými aktivitami v tejto oblasti sú najmä pešia turistika, pobyt v horskom prostredí a na vidieku, ale oblasť má veľmi dobré predpoklady aj pre zimné športy, keď v roku je tu priemerne 90-110 dní so snehovou pokrývkou. Oblasť disponuje množstvom väčších či menších lyžiarskych stredísk, napr. Čertov alebo Makov. Okrem toho je možné navštíviť aj viaceré kultúrne či historické pamiatky, napr. zámok v Bytči, vodný hrad v Budatíne, Považský hrad. Pomerne blízko sa nachádza aj Kysucké múzeum v prírode s unikátnou úvraťovou lesnou železnicou vo Vychylovke. Oblasť má dobré podmienky pre turizmus v zásade počas celého roka.

Strážovské vrchy

Strážovské vrchy sú jadrovým pohorím so zložitou geologickou stavbou tvorenou niekoľkými subtatranskými príkrovmi, ktoré tvoria vápence, dolomity, slieňovce a ílovce. Odolnejšie vápence a dolomity tvoria výrazné horské masívy (Strážov, Vápeč), v mäkkých horninách sa vytvorili erózne kotliny a brázdy. Bohaté je aj zastúpenie krasových útvarov.

Oblasť patrí k mierne chladnej až chladnej klimatickej oblasti, priemerné januárové teploty sú -4 až -6°C, v júli 14 až 16°C, priemerný ročný úhrn zrážok je 750-1100 mm. Územie je bohaté na podzemné vody a odvodňujú ho toky Nítrica, Rajčianka a Pružinka.

Lesné porasty sú tvorené v nižších polohách prevažne bukmi, vápence vo vyšších polohách sú pokryté smrekovými a borovicovými lesmi. Strážovské vrchy sú známe aj výskytom viacerých druhov orchideí. Celá oblasť leží v CHKO Strážovské vrchy a nachádza sa tu aj viacero maloplošných chránených území, napríklad národné prírodné rezervácie Strážov a Vápeč.

Aj napriek tomu, že ide o najmenšiu a pomerne izolovanú oblasť, aj tu má rekreatant rôzne možnosti trávenia voľného času. Okrem pobytu v horskom prostredí má oblasť dobré podmienky na turistiku, ale je možné navštíviť aj rázovitú obec Čičmany. Väčšie možnosti má oblasť počas letnej sezóny.

Novobansko-štiavnická oblasť

Táto oblasť má najkomplikovanejšiu a najpestrejšiu geologickú stavbu. Najväčšiu časť územia tvoria neovulkanické pohoria Vtáčnik, Pohronský Inovec a Štiavnické vrchy, ktoré sú budované hlavne andezitmi, ktoré dopĺňajú bazalty, tufy, brekcie, diority a iné vulkanické horniny. Z tohto dôvodu je tu aj veľmi pestrý reliéf, ktorý tvoria vrchoviny a erózne zníženiny. Do západnej časti oblasti zasahuje jadrové pohorie Trábeč budované granitmi, rulami, svormi, ktoré sú doplnené vápencami a slieňmi. Pohorie má charakter vrchoviny. Do centrálnej časti oblasti zasahuje zo severu aj Žiarska kotlina, ktorú tvoria sedimentárne íly, piesky a štrky.

Oblasť patrí k mierne teplej až chladnej klimatickej oblasti v horských oblastiach, priemerné januárové teploty sú -2 až -6°C, v júli 13,5 až 20°C, priemerný ročný úhrn zrážok je 600-1150 mm. Prevažná väčšina územia patrí k povodiu rieky Hron a čiastočne aj k povodiam Ipl'a a Nitry. Vo východnej časti, v Štiavnických vrchoch, sa nachádza viacero umelo vytvorených jazier – tajchov ako pozostatkov banickej minulosti oblasti, ktoré dnes plnia najmä rekreačnú funkciu, napr. Počúvadlo, Hodrušské jazero, Rychňavské jazero.

Žiarska kotlina ako aj niektoré časti pohorí boli v minulosti, najmä vďaka banickej činnosti, do značnej miery odlesnené a pôvodnú lesnú vegetáciu nahradili smrekové monokultúry, na niektorých miestach možno nájsť aj borovicu. V zachovaných lesoch prevažujú bukové a bukovo-jedľové porasty, v nižších polohách rastie dub a hrab. Nachádzajú sa tu viaceré chránené územia, z veľkoplošných CHKO Štiavnické vrchy a Ponitrie, z maloplošných napríklad národné prírodné rezervácie Vtáčnik a Sitno, národná prírodná pamiatka Andezitové kamenné more a mnohé ďalšie.

Oblasť má dobré predpoklady pre pešiu turistiku, pobyt v horskom prostredí a pri vode, ale tiež pre kúpeľný, resp. kúpeľno-rekreačný turizmus a poznávanie historického dedičstva. Oproti ostatným trom oblastiam disponuje hodnotené územie výrazným hydrologickým potenciálom v podobe tajchov, ale nachádzajú sa tu tiež termálne pramene v Sklených Tepliciach a vo Vyhniach. Veľmi cennou je tiež prítomnosť lokality zapísanej na zoznam svetového kultúrneho dedičstva UNESCO – Banská Štiavnica vďaka svojim kultúrno-historickým a banským technickým pamiatkam patrí k najnavštevovanejším miestam na Slovensku. Vzhľadom k širokej palete možností je oblasť zaujímavá počas celého roka.

Záver

Jednou z významných foriem domáceho cestovného ruchu je druhé bývanie. Víkendy na chate či chalupe boli jedným z obľúbených spôsobov trávenia voľného času, možnosťou úniku z miest do prírody i prostriedkom sebarealizácie počas socialistického vývoja našej spoločnosti. Ako sa však ukazuje, pobyty v objektoch individuálnej rekreácie, či už vlastných alebo prenajatých, zažíva v dnešných časoch renesanciu. Dĺžka pobytu sa už neobmedzuje len na čas víkendov, ale nezriedka trávajú majitelia vo svojich OIR, v tomto prípade takmer výhradne chalupách, aj niekoľko týždňov či určitú časť roka.

V našom príspevku sme sa pokúsili, na základe výsledkov z posledného sčítania v roku 2001, zhodnotiť situáciu v súvislosti s objektmi určenými na rekreačné účely a vytypovať oblasti s najvyšším potenciálom pre rozvoj druhého bývania. Vzhľadom na zložitosť problematiky je uvedená analýza len úvodným príspevkom. Hlbšie poznanie daných skutočností je možné prostredníctvom ďalšieho štúdia a nevyhnutného terénneho výskumu, ktorý bude predmetom nášho ďalšieho výskumu.

Literatúra

- [1] Fialová, D. (2000): Transformace druhého bydlení v Česku (na příkladu zázemí Prahy). Dizertační práce. KSGRR PřF UK Praha, 130 p.
- [2] Chorvát, I. (2007): Cestovanie a turizmus v zrkadle času. Ústav vedy a výskumu Univerzity Mateja Bela v Banskej Bystrici, 132 p.
- [3] Križan, F., Tolmáči, L. (2008): Meranie priestorovej dostupnosti. In: Horizonty dopravy 16., č. 1, VUD Žilina, pp. 6-10.
- [4] Lacika, J. (2008): 1000 zaujímavostí Slovenska. Bratislava, Ikar, 383 p.
- [5] Mariot, P. (1983): Geografia cestovného ruchu. Vydavateľstvo SAV, Bratislava, 252 p.
- [6] Otrubová, E. (1996): Objekty individuálnej rekreácie na Slovensku v roku 1991. AFRNUC Geographica Nr. 39, Bratislava, pp. 195-201.
- [7] Otrubová, E., Rebroš, J. (1993): Priestorové aspekty rozmiestnenia chalupárskej rekreácie v regióne Kysúc. In: Acta Facultatis Rerum Naturalium Universitatis Comenianae, Geographica, 32, Bratislava, pp. 193 - 203
- [8] Vágner, J. (1999): Geografické aspekty druhého bydlení v Česku. Dizertační práce. KSGRR PřF UK Praha, 201 p.
- [9] Vágner, J. (2001): Vývoj druhého bydlení v Česku. In: Druhé bydlení v Česku (Bičík I. a kol.). Edice UK PřF KSGRR, pp. 42-54.
- [10] Vágner, J., Fialová, D. a kol. (2004): Regionální diferenciace druhého bydlení v Česku. Edice UK PřF KSGRR, 286 p.
- [11] Žudel, J., Dubovský, J. a kol.(2006): Dejiny Modry. Mesto Modra, 688 p.
- [12] www.viamichelin.com

Príspevok vznikol s podporou grantu APVV-0579-07 „Jedno miesto, veľa svetov: geografická variabilita životných stratégií v slovenskej spoločnosti“ a grantu VEGA 1/0255/08 „Nové podoby priestorovej organizácie ekonomických, sociálnych a politických javov na Slovensku po vstupe do Európskej únie“.

Kontaktní údaje:

Mgr. Eva Džupinová, PhD.
Univerzita Komenského v Bratislave
Prírodovedecká fakulta
Katedra humánnej geografie a demogeografie
Mlynská dolina
842 15 Bratislava
E-mail: dzupinova@fns.uniba.sk

Mgr. Tomáš Pšenka
Univerzita Komenského v Bratislave
Prírodovedecká fakulta
Katedra humánnej geografie a demogeografie
Mlynská dolina
842 15 Bratislava
E-mail: psenka@fns.uniba.sk