

Martin Šuvada

RÓMOVIA

v slovenských mestách



MARTIN ŠUVADA

RÓMOVIA
v slovenských mestách

RNDr. MARTIN ŠUVADA

RÓMOVIA
v slovenských mestách

Bratislava, 2015

OBSAH

ÚVOD	7
1 VYMEDZENIE ZÁKLADNÝCH POJMOV	9
1.1 Koho môžeme považovať za Róma?	9
1.2 Definovanie a vymedzenie pojmu – koncentrované rómske zoskupenie	12
2 HISTÓRIA RÓMOV V SLOVENSKÝCH MESTÁCH	16
2.1 Rómovia v slovenských mestách do roku 1918	16
2.2 Rómovia v slovenských mestách v rokoch 1918 – 1945	21
2.3 Rómovia v slovenských mestách v rokoch 1945 – 1989	25
2.4 Rómovia v slovenských mestách od roku 1990 do súčasnosti	31
3 PRÍSTUPY K RIEŠENIU RÓMSKEJ PROBLEMATIKY A ICH DOPAD NA SLOVENSKÉ MESTÁ	38
3.1 Stratégia asimilácie Rómov	38
3.2 Konceptcia rozptylu rómskeho obyvateľstva	40
3.3 Segregácia a separácia Rómov	43
3.4 Vysťahovanie Rómov na perifériu mesta alebo mimo mesto	59
3.5 Súčasný príklady riešenia rómskej problematiky v niektorých slovenských mestách	63
4 POČET A ROZMIESTNENIE RÓMOV NA SLOVENSKU	66
4.1 Vývoj počtu Rómov na území Slovenska v minulosti	66
4.2 Odhadovaný počet Rómov na Slovensku v súčasnosti	68
4.3 Urbanizácia Rómov v minulosti a súčasnosti	73
5 CHARAKTERISTIKA SLOVENSKÝCH MIEST VZHLADOM NA RÓMSKU MINORITU	76
5.1 Početnosť rómskej komunity v jednotlivých slovenských mestách	76
5.2 Podiel rómskeho obyvateľstva v slovenských mestách	101

5.3 Predpokladaný vývoj rómskej komunity na Slovensku s dôrazom na regióny s vysokým počtom Rómov	104
5.4 Rómske vidiecke obce ako budúce „rómske mestá“?	106

6. RÓMSKA KOMUNITA V EURÓPSKÝCH MESTÁCH

A JEJ POROVNANIE SO SLOVENSKOM	113
6.1 Česká republika	113
6.2 Bulharsko	117
6.3 Bývalá Juhoslávia	121
6.4 Ostatné štáty Európy	122

7 ROZBOR SPOLOČENSKÝCH A SOCIÁLNYCH PROBLÉMOV RÓMSKÝCH KOMUNÍT

V MESTÁCH SLOVENSKEJ REPUBLIKY	129
7.1 Sociálna oblasť	129
7.2 Nezamestnanosť	131
7.3 Bytové podmienky	132
7.4 Školstvo	136
7.5 Zdravotníctvo	140
7.6 Vzťahy s majoritou	143
7.7 Kriminalita	147

ZÁVER	151
SUMMARY	153
LITERATURA	155
PRÍLOHY	165

ÚVOD

V období rokov 1948 – 1989 bola rómska problematika u nás spoločenské tabu, o ktorom sa otvorene nediskutovalo a aj vtedajšia vládna moc sa snažila pred verejnosťou budiť dojem, že tu rómsky problém neexistuje. Po zmene režimu však nastal prelom a rómska otázka sa stále viac dostávala do popredia a v súčasnosti už patrí k jednej z najdiskutovanejších spoločenských tém. Práve neúspešné „pokusy“, ktoré boli na rómskej menšine realizované za socializmu, ako napríklad snahy o kultúrnu asimiláciu, alebo hromadné presídľovanie do miest, situáciu neraz iba zhoršili, čo viedlo k naakumulovaniu problémov, ktorých dôsledky sa výrazne prejavujú ešte aj dnes. Aj v súčasnosti majú ľudia často pocit, že problémy rómskej minority sa momentálne nielenže nedarí úspešne riešiť, ale tieto problémy sa dokonca zväčšujú a prehlbujú. Z tohto dôvodu sú Rómovia častou témou mnohých odborných, vedeckých, ale aj laických publikácií. Treba však konštatovať, že väčšina týchto publikácií sa zaoberá najmä rómskymi komunitami na vidieku, špeciálne najzaostalejšími osadami. Taktiež aj vládou vytýčené ciele a pomoc sú adresované hlavne do rómskych osád, kde je samozrejme problém najpálčivejší, no často sa zabúda na početnú skupinu neintegrovateľných Rómov žijúcich v našich mestách. Cieľom tejto knihy je preto priblížiť problematiku Rómov, ktorí žijú v mestách, a to hlavne tých, ktorí sú v našich mestách určitým spôsobom neintegrovaní priestorovo alebo sociálne. V tejto knihe sme sa bližšie zaoberali početnosťou rómskej komunity v slovenských mestách, stupňom ich integrácie do spoločnosti, spôsobom vzniku segregovaných rómskych lokalít a problémami, s ktorými zápasia takéto lokality.

Rómska otázka v slovenských mestách sa stáva aktuálnejšou najmä v posledných rokoch, keď aj kvôli zvýšenej kriminalite neintegrovateľných Rómov dochádza k viditeľnému zhoršeniu interetnických vzťahov. Emócie vyvolávajú aj mnohé slovenské mestá, ktoré riešili, riešia, alebo plánujú riešiť problematiku Rómov na svojom území ich vysťahovaním mimo mesto. Takéto, ale aj ďalšie príklady jasne dokazujú, že miera emancipácie Rómov v mestách SR sa vplyvom veľkého množstva problémov dokázateľne znižuje. Kriminalita, častá devastácia obydľí a okolia, zlé hygienické návyky,

preľudnenosť bytov a obrovská nezamestnanosť sú závažné problémy, s ktorými sa stretávajú tieto Rómami obývané areály miest. A keďže aj majoritného obyvateľstva sa tieto problémy výrazne dotýkajú, už nehovoríme len o probléme Rómov, ale hovoríme o probléme, ktorý ovplyvňuje všetkých občanov Slovenskej republiky.

5.3 Predpokladaný vývoj rómskej komunity na Slovensku s dôrazom na regióny s vysokým počtom Rómov

Vývoj početnosti rómskej populácie na Slovensku je výrazne progresívny. Detská zložka je v rómskej populácii silno zastúpená a rómske obyvateľstvo je v porovnaní s majoritou mladšie. „*Kým v populácii SR tvoria v súčasnosti deti do 15 rokov 18 % z celkového počtu obyvateľov a ich podiel dlhodobo klesá, podiel detí v rómskej populácii sa dlhodobo zvyšuje a v súčasnosti presahuje 30 %*“ (Vaňo, B., 2001, s. 27). „*Na konci roku 2002 žilo na Slovensku približne 130 tisíc rómskych detí vo veku 0 – 14 rokov. Najmladšiu populáciu majú Rómovia žijúci v segregovaných osadách. Tu deti do 15 rokov tvoria až 40 % z celkového počtu obyvateľov*“ (Vaňo, B., 2001b, s. 28). Dá sa implikovať, že deti do 15 rokov tvoria zhruba tretinu celkového počtu Rómov žijúcich na Slovensku, avšak v celoslovenskom priemere tvoria deti do 15 rokov menej ako pätinu populácie.

Demograf Boris Vaňo odhadol podiel Rómov na celkovom počte obyvateľov SR na 7 %, avšak zároveň dodáva, že podiel rómskych detí v detskej zložke obyvateľstva SR sa pohybuje na úrovni 14 % (Vaňo, B., 2001b). Pri nedostatku údajov o rómskej populácii sú základné školy ideálne na dotvorenie predstavy o raste rómskej populácie. Na konci roku 2002 bolo vo veku povinnej desaťročnej školskej dochádzky, čiže vo veku 6 – 15 rokov, 732,3 tisíc detí, z toho bolo približne 99,4 tisíc rómskych detí (13,6 %) (Vaňo, B., 2001b). Napríklad na Luníku IX navštevovalo v školskom roku 2013/2014 miestnu základnú školu 1 038 detí (údaj z internetovej stránky školy), pričom pôrodnosť na tomto sídlisku sa odhadom pohybuje od 150 do 170 detí ročne. Pri takejto demografickej tendencii rómskeho obyvateľstva je jasné, že počet Rómov narastá, a to najmä v regiónoch, kde žije veľké množstvo neintegrovaných Rómov, pričom na Slovensku sa už rysujú aj regióny, kde by sa pri nezmenenom populačnom vývoji mohla rómska menšina stať rómskou väčšinou.

Naše prepočty odhadovaného podielu Rómov v jednotlivých okresoch, ktoré sme uskutočnili na základe „Atlasu rómskych komunit na Slovensku 2013“ (Mušínska, A. a kol., 2014) a Sčítania obyvateľov, domov a bytov (2011), ukazujú najvyššie podiely rómskeho obyvateľstva v rámci Slovenska v okrese Revúca (31,5 %-ný podiel rómskeho obyvateľstva). Na druhom mieste v podiele Rómov sa nachádza okres Rimavská Sobota s odhadovaným 28 %-ným po-

dielom Rómov v okrese. Vysoký odhadovaný podiel Rómov (22,6 %) je aj v okrese Rožňava. Vidíme, že všetky okresy regiónu Gemer majú vysoký podiel Rómov. Ladislav Garassy (2000), ktorý sa rómskej problematike v tomto regióne podrobnejšie venoval o tom píše: „*Zhluky obcí s vysokým percentuálnym zastúpením Rómov sú výrazné hlavne v okolí Filakova, Jesenského, Tornale, Jelšavy a Dobšinej, ktoré vytvárajú súvislý pás naprieč Gemerom*“ (s. 59).

Práve v spomínanom okrese Rimavská Sobota populačný vývoj rómskej menšiny najlepšie dokumentuje gynekológ-pôrodník Dr. Vološin, pracujúci v tomto okrese, ktorý z vlastných skúsenosti tvrdí, že: „*Kým v sedemdesiatych rokoch bolo každé štvrté novorodené dieťa v okrese Rimavská Sobota rómskeho pôvodu, v osemdesiatych rokoch to bolo každé tretie a v deväťdesiatych rokoch už polovicu novonarodených detí privádzali na svet rómske rodičky*“ (Bugár, J., 2007). Počas nášho terénneho výskumu v Rimavskej Sobote sme navštívili aj kanceláriu rómskeho aktivistu Vojtecha Kokényho, ktorý tento údaj označil za neaktuálny a odhadoval, že až tri štvrtiny detí narodených v okrese Rimavská Sobota sú rómskeho pôvodu. Takáto populačná dynamika rómskej menšiny na Gemeri nie je ničím novým, veď už v 50 rokoch starej práci Horváthová (1964) píše: „*Pôrodnosť Cigánov je niekoľkonásobne vyššia ako u ostatného obyvateľstva, takže v percentuálnom zložení v týchto rokoch dochádza k značným posunom v prospech Cigánov. Tento proces je najmarkantnejší na Gemeri, kde sa slovenské obyvateľstvo stále pridrižava jednotného systému, ktorý bol pôvodne motivovaný snahou o zachovanie celistvosti rodinného majetku*“ (s. 370).

Podobné je to aj v spádovom regióne mesta Kráľovský Chlmec, kde v miestnej nemocnici na pôrodníckom oddelení viedli štatistický prehľad pôrodov. Interné štatistické údaje poukazujú na to, že od roku 1992 do roku 2001 evidovali v nemocnici celkovo 5747 pôrodov. Z nich bolo 2027 pôrodov rómskych matiek (RPA). Je na škodu, že takáto presná štatistika pôrodov rómskych matiek je ojedinelá, nakoľko na základe týchto údajov by sme mohli urobiť presnejšie odhady, ktoré by nám napovedali, ako bude v budúcnosti vyzerať etnické zloženie v spádovom regióne danej nemocnice. V spomenutom spádovom regióne mesta Kráľovský Chlmec je budúci vývoj podielu rómskej populácie na základe pôrodnosti jednoznačný.

Za región s tradične vysokou koncentráciou Rómov je považovaný Spiš, pričom v podiele Rómov vystupuje do popredia najmä okres Kežmarok, kde podľa našich prepočtov, vychádzajúcich z „Atlasu rómskych komunít na Slo-

vensku 2013“ (Mušinka, A. a kol., 2014), tvoria Rómovia odhadom 26 % obyvateľov okresu. Iné okresy na Spiši sú na tom podobne, keď podľa sociografickej mapy zostavenej Matulayom a kolektívom (2003) sa aj v okrese Spišská Nová Ves potvrdil „nie príliš priaznivý vývoj, podľa ktorého počet Rómov v okrese dosiahol 14 000 osôb, čo je 15 % obyvateľstva, pričom podiel detí a mládeže do 18 rokov na rómskej populácii tu tvorí 51 %“ ... „Rómovia sa na obyvateľstve okresu podieľajú 15 %, ale na natalite 31 %“ (Matulay, S., 2003, s. 67).

Veľmi málo spomínaným okresom, kde je vysoký podiel rómskej populácie je okres Gelnica, kde naše výpočty odhadujú 25,7 %-ný podiel Rómov. Dovolíme si tvrdiť, že celkovo údolie rieky Hnilec sa rýchlo môže stať regiónom s veľmi výrazným podielom Rómov. Nachádzajú sa tu totižto obce s veľkými rómskymi osadami ako Švedlár (1 277 Rómov), Mníšek nad Hnilcom (795 Rómov), Richnava (2 000 Rómov), Nálepko (1 615 Rómov) a iné, pričom aj centrum Hnileckej doliny, mesto Gelnica, má veľkú rómsku osadu (odhady počtu Rómov podľa – Mušinka, A. a kol., 2014). Viaceré obce v tomto regióne, vrátane okresného mesta Gelnica, sú pre lacné nehnuteľnosti kandidátmi na sťahovanie neprispôsobivých Rómov z iných lokalít. Kedysi sa medzi tu žijúcimi občanmi hovorilo o možnom sťahovaní časti košických neplatičov priamo do Gelnice. Podiel Rómov v tomto ekonomicky depresnom regióne samozrejme narastá nielen ich vysokou reprodukciou, ale tiež odchodom nerómskeho obyvateľstva, hlavne mladších ročníkov. Vysoký podiel Rómov zaznamenávajú aj okresy Spišská Nová Ves (21,7 % Rómov), Vranov nad Topľou (21,7 %), Košice-okolie (20,4 % Rómov), Sabinov (19,3 %), Levoča (18 %), Lučenec (17,8 %) a Trebišov (17 %-ný podiel Rómov).

5.4 Rómske vidiecke obce ako budúce „rómske mestá“?

V tejto časti knihy by sme radi spomenuli počtom obyvateľov väčšie vidiecke obce, v ktorých majú Rómovia výrazné zastúpenie alebo sú v týchto obciach už majoritou. Všetky tu uvádzané súčasné počty Rómov v daných obciach sú odhady pochádzajúce z „Atlasu rómskych komunít na Slovensku“ (Mušinka, A. a kol., 2014).

V dôsledku vysokej natality v rómskej populácii nie je vylúčené, že sa z niektorých „rómskych“ vidieckych obcí môžu v budúcnosti stať „rómske

mestá“. Dovolíme si tvrdiť, že v tomto smere najväčším adeptom je obec Jarovnice v sabinovskom okrese, kde žije 5 831 obyvateľov, pričom približne 4 879 z nich je rómskeho pôvodu. Aj z tohto dôvodu sme v obci Jarovnice opakovaním uskutočnili terénny výskum (pozri fotodokumentáciu na konci podkapitoly). Pri sčítaní v roku 1980 tvorili Rómovia v obci Jarovnice 53,69 % obyvateľov obce, no v súčasnosti už tvoria približne 85 % obyvateľov obce. Budúci vývoj v obci Jarovnice dokumentujú aj dve tunajšie školy, zjednodušene nazývané ZŠ I. a ZŠ II. Základná škola I. je čisto rómska a podľa údajov školy ju navštevuje 1 023 rómskych žiakov, z toho až 223 v prvom ročníku. Základná škola II. je zmiešaná, navštevuje ju 407 žiakov, z toho je podľa našich odhadov 88 nerómskych žiakov a 319 rómskych žiakov. Vývoj na tejto škole (ZŠ II. Jarovnice) dokumentuje aj skutočnosť, že z 252 žiakov prvého stupňa (1. – 4. ročník) je podľa našich odhadov len 26 nerómskych žiakov. Tu treba brať do úvahy, že pravdepodobne časť nerómskych rodičov sa rozhodla umiestniť svoje deti do škôl v okolitých obciach. Aj napriek tomu porovnanie 1 342 rómskych žiakov a 88 nerómskych žiakov v jarovnických školách napovedá, ako bude vyzeráť skladba obyvateľstva v obci Jarovnice v budúcnosti. Od roku 2010 má obec Jarovnice aj rómskeho starostu, keďže od posledných volieb do obecného zastupiteľstva (v roku 2006) vzrástol počet Rómov, ktorí mohli voliť, takmer o tisíciku. Priemerný vek obyvateľov obce je 22 rokov. Podľa údajov, ktoré si vedie starosta obce, sa v obci rodí približne 170 až 200 detí ročne, absolútna väčšina v rómskych rodinách. Aj kvôli tomu sa z Jarovnic v budúcnosti môže stať čisto rómske „mesto“.

Veľká rómska komunita je aj v obci Pavlovce nad Uhom (okres Michalovce), kde žije 4 385 obyvateľov, z toho 2 940 Rómov, pričom pri sčítaní v roku 1980 tu žilo 1 300 Rómov. Rómovia z tejto obce sú považovaní za viac integrovaných, skoro polovica z nich periodicky žije alebo pracuje v zahraničí, hlavne vo Veľkej Británii a Švédsku.

V obci Lomnička v staroľubovnianskom okrese žije 2 506 obyvateľov, takmer 100 % Rómovia. Podľa informácií od starostu sa v tejto obci každý rok narodí cca 80 detí. V tejto obci nie sú ničím výnimočné ani ženy, ktoré rodia v pravidelných intervaloch od skoréj mladosti až do konca reprodukčného veku. **V roku 1980 žilo v Lomičke 645 Rómov, čo značí, že sa ich počet za tridsať rokov (od roku 1980) zvýšil takmer štvornásobne. Ak by sme to mali vyjadriť matematicky, tak Index populačného rastu za**

obdobie rokov 1980 až 2014 dosiahol v obci Lomnička hodnotu 389 %. Čisto hypoteticky vzaté, ak by od roku 1980 rástla celá populácia na Slovensku rovnakým tempom ako populácia v rómskej obci Lomnička, tak by v súčasnosti malo Slovensko vyše 19 miliónov obyvateľov. Podobné obrovské prírastky sú typické pre neintegrované rómske komunity dlhodobo, a to nielen v súčasnosti, ale aj v minulosti, čo dokladuje aj staršia publikácia od Horváthovej, kde sa píše: „*Populačný vzrast Cigánov je výrazný aj pri porovnávaní súpisu z rokov 1924 a 1952. V mnohých obciach vzrástol ich počet trojnásobne, ba až štvornásobne*“ (Horváthová, E., 1964, s. 371). Za ďalšiu čisto rómsku obec môžeme označiť obec Jurské (okres Kežmarok), ktorá má tisíc obyvateľov, takmer všetko Rómov.

Kecerovce (okres Košice-okolie) sú obec, v ktorej žije približne 2 992 Rómov a tvoria vyše 90 % obyvateľov obce. V roku 1980 tu Rómovia tvorili 56 % obyvateľov obce. V obci Bystrany v spišskonovoveskom okrese žije 3 314 obyvateľov, z nich je odhadom 2 772 rómskeho pôvodu. Pri sčítaní v roku 1980 tvorili Rómovia v Bystranoch polovicu (51,08 %) obyvateľov obce, odvtedy sa ich podiel zvýšil o viac ako 30% na 83,6 % (Sčítanie 1980) (Vaňo, B., 2001) (Mušinka, A. a kol, 2014).

Podľa Sčítania obyvateľov, domov a bytov z roku 2011 sú Smižany s 8 629 obyvateľmi najväčšou vidieckou obcou v SR bez štatútu mesta. Z tohto počtu je odhadom 2 509 rómskeho pôvodu. Niektorí Rómovia žijú integrované medzi majoritným obyvateľstvom, no väčšina býva v asi dvojtisícovej osade. Obec Rakúsy v kežmarskom okrese má 2 671 obyvateľov, pričom 2 104 je odhadom rómskeho pôvodu. To značí, že tvoria 79 % obyvateľov obce, pričom pri sčítaní v roku 1980 tvorili 57 % obyvateľov obce (Sčítanie 1980) (Vaňo, B., 2001) (Mušinka, A. a kol, 2014).

V Rudňanoch (okres Spišská Nová Ves) žije 4 024 obyvateľov, z nich je 2 063 rómskeho pôvodu. Pod vplyvom prichádzajúcich Rómov, ako aj zvyšujúceho sa počtu Rómov v tejto obci, sa začali Nerómovia z danej lokality sťahovať preč. Podobná situácia je aj v neďalekej štvrtisícovej obci Markušovce, kde Rómovia tvoria odhadom 2 385 obyvateľov. Aj v obci Veľká Lomnica (okres Kežmarok) žije odhadom 2 015 Rómov. Pod Spišským hradom, v obci Žehra, žije 2 229 obyvateľov, z toho približne 1 744 je rómskeho pôvodu. Aj v tejto obci sa od sčítania v roku 1980 počet Rómov strojnásobil, keď ich tu v roku 1980 bolo 518 a dnes ich je spomínaných 1 744 (Sčítanie 1980) (Mušinka, A. a kol, 2014).

V Chminianskych Jakubovanoch žije 2 178 obyvateľov, z nich je približne 1 760 rómskeho pôvodu. Rómska komunita v Chminianskych Jakubovanoch má podľa starostu stabilný ročný prírastok 65 – 70 detí ročne (RPA). Západoslovenská obec Zlaté Klasy má 3 705 obyvateľov, z nich je odhadom 2 300 Rómov. V obci Stráne pod Tatrami žije 1 805 obyvateľov, z toho je okolo 1 585 rómskeho pôvodu. Podľa údajov starostu sa v rómskej osade v Stráňach pod Tatrami rodí približne 40 detí ročne, avšak priamo v obci, kde žijú Nerómovia, je ročný počet narodených detí nezriedka rovný nule. Nerómovia, ktorí ešte žijú v tejto obci, sú zväčša starší ľudia, pričom mladší ľudia z majority zväčša opustili túto nie príliš perspektívnu obec. Podľa nášho osobného názoru sa tento proces približne do roku 2020 skončí a túto dedinu budú obývať výhradne Rómovia. Ďalšie obce s väčším počtom Rómov sú Jasov (1 700 Rómov), Zborov (1 696), Krásnohorské Podhradie (1 527), Veľká Ida (1 460) Podhorany (1 475 Rómov), Hranovnica (1 452) a Turňa nad Bodvou (Rómov 1 350).

Budúci vývoj rómskej komunity v mestách, vidieckych obciach a regiónoch s početnou komunitou neintegrovanej Rómov je determinovaný disproporčným stavom natality, pretože rómska komunita zaznamenáva dlhodobu vysokú pôrodnosť (Kotvanová, A. – Szép, A., 2003). Podľa demografických analýz je v obciach s veľmi nízkym životným štandardom, kde veľkú časť obyvateľov tvoria Rómovia, plodnosť viac ako 3,5-násobná v porovnaní s celoslovenským priemerom (Meszároš, J. – Vaňo, B., 2004). Dá sa pritom povedať, že platí pravidlo, čím zaostalejšia rómska komunita, tým vyšší prirodzený prírastok sa v nej zaznamenáva. V tomto kontexte bude rómska populácia naďalej zabezpečovať zvyšovanie relatívneho podielu detskej zložky, a to hlavne v lokalitách východného Slovenska, kde má vyššie percentuálne zastúpenie (Podolák, 2000). V súčasnosti je tiež badateľné, že aj vyludňujúce sa dediny v niektorých regiónoch s množstvom opustených domov sú lákadlom pre Rómov, pričom viditeľné je to najmä na Gemeri (Šebesta, M., 2003b). V takýchto mestách a regiónoch sa môže začať prejavovať fenomén označovaný v zahraničnej literatúre ako „biely útek“ („white flight“), ktorý je charakteristický početným sťahovaním bieleho obyvateľstva z oblastí, kde narastá koncentrácia nebieleho obyvateľstva. Tento pojem sa začal používať hlavne v súvislosti s USA, avšak v súčasnosti s týmto pojmom operujú už aj viacerí európski autori (Brama, A., 2006) (Musterd, S., 2005), ktorí tento termín používajú v súvislosti s mestami západnej Európy, kde žije veľká komunita neurópskych prisťahovalcov.

Jarovnice – budúce čisto rómske mesto? (fotené z kopca nad rómskou osadou)



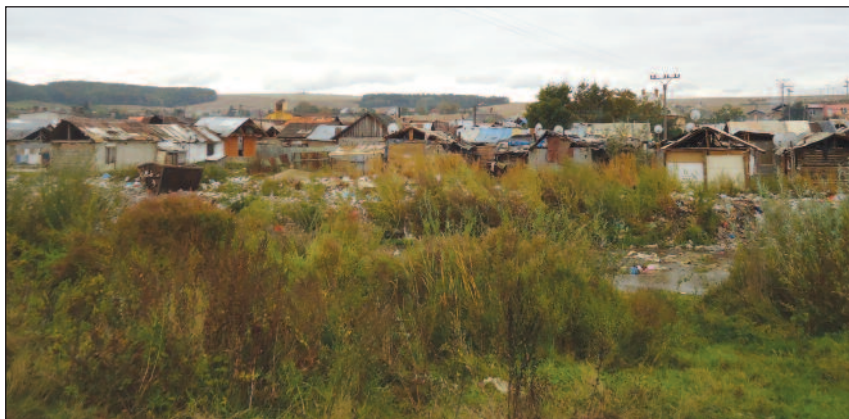
Jarovnice – rómska osada v Jarovniciach



Jarovnice – domy v rómskej osade



Rómska osada v Jarovniciach



Hermanovce – rómska komunita v Hermanovciach má asi 500 osôb. Miestna osada patrí medzi najzaostalejšie.



Veľká Ida – príbytky v miestnej rómskej osade. Vo Veľkej Ide žije odhadom 1 500 Rómov.



Dovolíme si tvrdiť, že ak nie v regiónoch, tak minimálne v niektorých obciach na Slovensku prebieha obdoba fenoménu „white flight“ – „biely útek“. Pri aplikovaní tohto pojmu („white flight“ – „biely útek“) na Slovensko by sme mohli zaznamenať, že zvyšovanie počtu Rómov v určitom regióne môže znamenať absolútny pád ceny nehnuteľností a dovtedy selektívna migrácia z tohto regiónu sa môže zmeniť doslova na „útek“. V takejto lokalite ostanú z majoritného obyvateľstva iba starší ľudia, pričom opustené domy budú obsadzovať opäť Rómovia. Jeden zo scenárov budúceho vývoja v obciach a regiónoch, kde majú Rómovia vyššie zastúpenie teda predpokladá, že postupná etnická dominancia Rómov a odchod majoritného obyvateľstva môže spôsobiť až ekonomický a sociálny kolaps týchto regiónov.

**Celá kniha „Rómovia v slovenských mestách“
je dostupná v sieti kníhkupectiev Panta Rhei
alebo v internetových kníhkupectvách.**