

PERCEPČNÁ MARGINALITA AKO STARONOVÝ PRÍSTUP K VÝSKUMU MARGINALITY VO VIDIECKOM PROSTREDÍ

Lucia Málíková

Abstract

Although a large number of authors is devoted to the research on marginality, majority of these studies captures only some aspects of this multidimensional phenomenon. Thus, this article reflects one of the neglected approaches in this context – perceptual marginality. Concise theoretical introduction into the topic preceded methodological debate related to the utility of various methods suitable for the research on perception of space and spatial processes. Latter, our attention focuses on two specific case studies demonstrating research on perceptual marginality within Irish and Slovak rural context, where we aim to point out the merits of this approach in research on marginality as such.

Keywords: marginality, perception of marginality, rural areas, qualitative methodology

Úvod

Problematika polarizácie priestoru patrí dlhodobo k široko diskutovaným témam nielen na poli geografického bádania, ale aj v príbuzných vedách (napr. v sociológii, ekonómii, politológii a iných), o čom svedčí množstvo autorov, ktorí sa jej vo svojich štúdiách venujú. Svoje počiatky, resp. základy nachádza v koncepte jadro – periféria, ktorý predstavuje jeden z kľúčových modelov geografického výskumu vôbec a mnohí autori ho považujú za základné teoretické východisko pri štúdiu periférnych/marginálnych regiónov (Leimgruber, 2004). Na model polarizácie priestoru v zmysle centrum – periféria, tak ako ho predstavila Schmidt (1998), resp. v pozmenenom kontinuu typu centrum – periféria – marginalita v zmysle Andreoli (1989) tak vo výskume marginality nadväzuje množstvo autorov (Crewe, 1991, Cullen, Pretes, 2000, Hurbánek, 2004, Havlíček a kol. 2005, Pileček, Jančák, 2011 a ďalší). Na opodstatnenosť výskumu marginálnych regiónov (aj v súvislosti s rurálnym priestorom) poukazuje aj existencia Komisie IGU pre Marginalizáciu, Globalizáciu a Regionálne a Lokálne Odozvy¹, ktorej cieľom je výskum geografickej marginality z rôznych perspektív. V súčasnosti kladie dôraz predovšetkým na vzťah marginality a globalizácie ako

¹ Z ang. IGU (International Geographical Union) – Commission on Marginalization, Globalization, Regional and Local Responses

i na regionálne a lokálne odozvy na rôzne formy marginality a marginalizácie.

Pojmu a definícii pojmu marginalita sa už venovalo viacero autorov (Leimgruber, 1994, Andreoli, 1994, Cullen, Pretes, 2000, Hurbánek, 2004, Schmidt, 2007), preto sa diskurzu na túto tému nebudeme v našom príspevku detailnejšie venovať. Je ale na mieste predostrieť zjednodušenú interpretáciu tohto fenoménu tak ako s ňou narábame pre naše potreby, a to ako fenomén označujúci negatívny status, resp. atribút územia z pohľadu ekonomických, sociálnych, demografických či environmentálnych aspektov. Keďže marginalitu možno vnímať ako multi-dimenzionálny fenomén, jednotliví autori zväčša pristupujú k jej výskumu prostredníctvom niektorej z jej dimenzií a skúmajú tak prejavy najčastejšie sociálnej či socio-ekonomickej (Gajdoš, 2005, Falťan, Gajdoš, Pašiak, 1995, Džupinová a kol., 2008) a demografickej marginality (Pelc, 2006), čím nadväzujú na základné prístupy identifikované v prácach Leimgruber (1994, 2004) a Sommers, Mehretu (1998) ako objektívne prístupy k štúdiu marginality. Tieto konvenčné prístupy sú založené na identifikácii a kategorizácii marginálnych regiónov na základe hodnotenia súboru indikátorov s využitím štatistickej analýzy dát a sú u autorov jedným z najčastejších spôsobov ako reflektovať problematiku marginality (Marada, 2001, Pileček, 2005, Pileček, Jančák, 2011, Šebová, 2013). Pomerne zriedkavo sa však pri podobne ladených štúdiách siaha nad rámec ponúkaný dostupným súborom štatistík.

Tu sa na rad dostáva práve menej využívaný prístup, a to percepčná marginalita. Teoretickým aspektom interpretácie percepčnej marginality sa venovali napríklad Jusilla et al. (1998) z hľadiska medzinárodnej perspektívy, pričom poukázali na jej meniaci sa charakter v priestore a v čase. Pokiaľ ide o samotnú definíciu, na jednej strane možno podľa Leimgrubera (2004) percepciu marginality považovať za neoddeliteľnú súčasť sociálneho prístupu k jej výskumu, teda objektívneho, pričom autor vychádza z presvedčenia, že výskum marginality by mal byť založený na hodnotách spoločnosti, ktorá tvorí základ ľudského správania sa. Týmto presúva pozornosť dokonca bližšie k pôvodu ľudského konania, hodnôt a nazerania na svet. Na rozdiel od Leimgrubera, Schmidt (1998) zastáva názor, že percepčná marginalita nepatrí medzi tzv. objektívne prístupy, ale naopak, v tomto kontexte ju možno považovať za subjektívny prístup reflektujúci postoje a vnímanie jednotlivcov. Z tohto pohľadu je marginálnym regiónom taký región, ktorý je z pohľadu jeho obyvateľov ako i rôznych zainteresovaných aktérov vnímaný ako marginálny. Aj Tykkyläinen (1998) spája marginalitu s percepciou miery marginality u jednotlivcov a skupín v priestore a tvrdí, že marginalitu ako takú je potrebné vnímať ako subjektívny pojem, pretože ľudia vnímajú miesta rôzne a záleží na každom jednotlivcovi, či vníma dané územie ako marginálne.

Určitú snahu o odklon od čisto objektívnych prístupov k percepčnej marginalite možno nájsť v už spomínaných sociologicky ladených prácach (Falťan, Gajdoš, Pašiak, 1995) či v sociálno-geografických prácach (Džupinová a kol., 2008), a to predovšetkým vo forme prípadových štúdií,

kde prostredníctvom dotazníkových prieskumov a hĺbkových expertných rozhovorov, kvalitatívne dáta vstupujú do sumárnych analýz odhaľujúcich status daného územia z hľadiska marginality.

Tento príspevok si preto kladie za cieľ opätovne vyzdvihnúť jeden z opomínaných prístupov k výskumu marginality a poukázať tak na iný spôsob nazerania na veci okolo nás, predostrieť paletu možných výskumných metód uplatňovaných v praxi (s dôrazom na dve prípadové štúdie zamerané na odhalenie percepčnej marginality) a na ich opodstatnenosť vo výskume tohto fenoménu ako takého.

Prístupy, metódy a použité dáta

Ako bolo naznačené v úvode, na rozdiel od tradičných metód používaných pri štúdiu marginality sa v tejto práci pozornosť venuje menej konvenčným prístupom využívajúcim rad kvalitatívnych metód. Práve tieto sa stali obzvlášť významnými prostriedkami vo výskumoch humánnej geografie tak v zahraničí (Limb, Dwyer, 2001) ako i na pôde domácich výskumov (Rochovská a kol., 2014), čoho dôkazom je aj narastajúca frekvencia použitia takto ladených metód v geografických prácach, a to aj vďaka tomu, že práve dáta subjektívnej povahy častokrát odhalia informácie, ktoré nemožno získať výlučne kvantitatívnym bádaním (Falt'an, Gajdoš, Pašiak, 1995, Havlíček a kol., 2005, Vaishar, Zapletalová, 2005, Džupinová a kol., 2008). V súvislosti s tým McDonagh (2002) podotýka, že rozdielnosť medzi konvenčnými a nekonvenčnými prístupmi (teda medzi objektívnymi a subjektívnymi) spočíva najmä v zdôrazňovaní priestorového aspektu marginality. Kým konvenčné prístupy prikladajú priestorovému aspektu značnú váhu, v nekonvenčných prístupoch sa dôraz presúva viac k nepriestorovým aspektom. V súvislosti s tým autor tvrdí, že *„dnes už nie je možné zaoberať sa výlučne fyzickým priestorom, ale vhodnejším modelom je uvažovať s rozmanitosťou sociálnych priestorov, ktoré sa v geografickom priestore navzájom prelínajú.“* (s. 100). Možno tak tvrdiť, že aplikácia subjektívnych prístupov, ako aj v prípade percepčnej marginality, v sebe nesie určitý znak špecifickosti so zameraním skôr na „sociálnu“ než na „vecnú“ podstatu skúmaného objektu.

Percepciou (vnímaním a chápaním) priestoru sa zaoberalo niekoľko geografov, a hoci nie vždy ju skúmali priamo v kontexte marginality, uplatňovanie kvalitatívnych metód je zrejmé. Tak sa v rámci širokej palety geografických výskumov môžeme stretnúť s ich aplikáciou pri štúdiu:

- kvality života (Hornák, Rochovská, 2007, Ira, Šuška, 2006),
- regionálnej identity (Chromý, Janů, 2008, Stockmann, 2005, Sedláček, Kurka, Maier, 2009),
- chudoby a životných stratégií (Ceccato, Persson, 2003, Rochovská, Hornák, 2008, Rusnáková et al., 2014),

- či v rámci špecificky zameraných štúdií percepcie priestoru prostredníctvom mental mapping (Shobe, Banis, 2010).

Tento príspevok sa okrem vyššie načrtnutého teoreticko-metodologického úvodu usiluje predovšetkým predostrieť dva metodologické postupy využité pri štúdiu percepčnej marginality v podmienkach slovenského a írskoho vidieka a poukázať na opodstatnenosť výskumu percepčnej marginality ako takej. V zmysle percepčnej marginality chápanej podľa Schmidt (1998) sa venujeme tak vonkajšej (prípádová štúdia 1) ako i vnútornej (prípádová štúdia 2) percepcii marginality.

Prvý príklad je z prostredia írskoho vidieka a je zameraný na percepciu marginality z pohľadu diferencovaných aktérov s rôznym zameraním (sociológia, ekonómia, poľnohospodárstvo, geografia) pôsobiacich vo vidieckom priestore. Prostredníctvom 7 hĺbkových expertných rozhovorov sa odborníci z rôznych oblastí venujúci sa vidieku (akademická pôda, nezisková organizácia, štátna organizácia a pod.) vyjadrovali k vnímaniu a interpretácii pojmu marginalita v kontexte írskoho vidieka. Výstupom rozhovorov bola okrem iného aj mentálna mapa prezentujúca obraz marginality z pohľadu týchto aktérov.

Druhá prípadová štúdia poukazuje na percepciu marginality v podmienkach Slovenska. Zameriava sa na pohľad starostov vybraných vidieckych obcí, ako jedných z kľúčových aktérov pôsobiacich v tomto prostredí. Prostredníctvom dotazníkového prieskumu 47-mich starostov sa dozvedáme o ich vnímaní marginality a reakcii na (ne)zaradenie ich obcí do kategórie marginálnych.

Prípádová štúdia 1: Percepcia marginality v kontexte írskoho vidieka

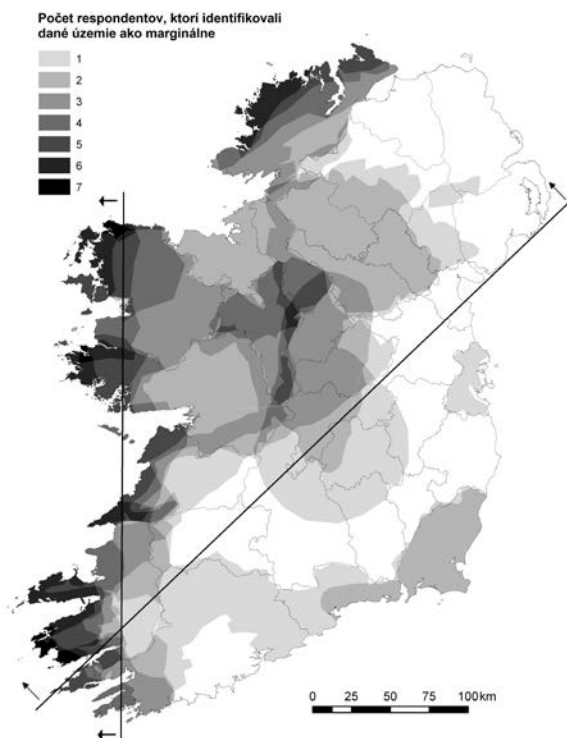
Fenomén marginality a jeho interpretácia nadobúda v prostredí írskoho vidieka o niečo špecifickejšie kontúry. Na jednej strane ide o ostrovnú krajinu, kde pojmy okrajovosť, izolovanosť či marginalita vystupujú do povedomia už v súvislosti s charakterom samotnej geografickej lokácie, na druhej strane má rovnako vidiecky priestor v mnohých územiach skôr charakter rozptýleného osídlenia než kompaktných obcí ako je to v prípade sídelnej štruktúry Slovenska. Práve táto prípadová štúdia sa usiluje priblížiť vnímanie tohto fenoménu v špecifickom írskom prostredí, a to prostredníctvom mentálneho mapovania.

Mapa 1 prezentuje mentálnu mapu, ktorá odhaľuje zaujímavý obraz percepčnej marginality z pohľadu rozličných vidieckych aktérov v prostredí írskoho vidieka. Títo autori individuálne a nezávisle od seba zaznačili do mapy územia vnímané ako marginálne/periférne v rôznych ohľadoch. Dáta boli následne digitalizované v prostredí GIS, pričom výsledná mentálna mapa predstavuje prekryv percepcie marginality a periférnosti v kontexte írskoho priestoru z pohľadu zainteresovaných aktérov.

Priestorové rozmiestnenie percepcie tohto fenoménu viac-menej korešponduje so všeobecným chápaním a interpretáciou fenoménu marginality naprieč írskou literatúrou, zobrazujúc predovšetkým územia západného Írska,

zvlášť provinciu Connaught, ako najviac marginálne. Z uvedeného vyplýva, že napriek postupnej zmene v interpretácii fenoménu marginality a periférnosti a prechodu od zdôrazňovania priestorových aspektov skôr k tým nepriestorovým (McDonagh, 2002), zohráva v tomto kontexte faktor geografickej polohy a vzdialenosti stále relevantný význam. Táto skutočnosť vyplynula aj z detailnejšej analýzy realizovaných rozhovorov, pričom sa výraznejšie prejavil aj význam narastajúcej multi-dimenzionálnej povahy a komplexity marginality ako takej.

Mapa 1: Mentálna mapa percepčnej marginality írskoho vidieka
Map 1: Mental map of perception mrginality of Irish countryside



Ďalším výstupom získaným z expertných rozhovorov bolo zistenie, akým spôsobom je sledovaný fenomén prezentovaný z pohľadu rozdielnych aktérov. Hoci ich akademické či profesionálne zázemie sa líšilo, vo všeobecnosti zastávali všetci respondenti skôr podobné stanoviská, apelujúc vždy na špecifické aspekty marginality s ohľadom na ich vlastné skúsenosti s výskumom v tejto oblasti. Zdôraznený bol predovšetkým silný vzťah medzi marginalitou a komunitou,

vychádzajúci z pozície komunity a zvlášť lokálnych lídrov v rozvoji marginálnych území. Miestne povedomie, schopnosť oceniť miestne zdroje a potenciál, ako i aktívna participácia zainteresovaných osôb boli považované za kľúčové prvky nevyhnutné pri riešení marginality toho ktorého územia. V neposlednom rade bol prezentovaný zaujímavý pohľad, a to dvojznačný efekt plynúci zo statusu marginalnosti, kde v tradičnom ponímaní je marginalita vnímaná negatívne, zatiaľ čo v súčasnosti, zvlášť v írskom kontexte ako poukázal McDonagh (2002), niektoré územia z tohto „znevýhodnenia“ ťažia vo svoj prospech napríklad prostredníctvom cestovného ruchu.

Prípadová štúdia 2: Percepcia marginality v podmienkach slovenského vidieka

Táto prípadová štúdia vychádza z vyčlenenia marginálnych regiónov podľa Šebeovej (2013) (ako i s ohľadom na predchádzajúce vyčlenenia v prácach Džupinová a kol., 2008, Falťan, Gajdoš, Pašiak, 1995), kde boli práve niektoré územia na východe a severovýchode Slovenska označené ako marginálne, čo korešponduje s akousi intuitívnou líniou rozdeľujúcou územie Slovenska na rozvinutejší severozápad a zaostalejší juhovýchod. Autorka využila klastrovú metódu a na základe skupiny vybraných ukazovateľov² identifikovala rôzne kategórie marginálnych regiónov. V náväznosti na toto vyčlenenie, tak bolo cieľom prípadovej štúdie poukázať na rozdielne i podobné črty medzi identifikáciou marginálnych území na základe štatistických dát a na základe percepcie vybraných aktérov – starostov. Išlo teda o porovnanie dvoch rôznych prístupov k vnímaniu marginality v zmysle Schmidt (1998), a to objektívneho a subjektívneho. Navyše, kombinácia kvantitatívnych a kvalitatívnych metód, známa tiež ako triangulácia, predstavuje zaujímavý a perspektívny smer vo výskume marginality ako poukázala Šebová (2013), ktorá vo vyššie zmienenej práci predznačila možnú koreláciu oboch uvedených metód.

Prípadová štúdia sa realizovala v šiestich vybraných okresoch (Košice-okolie, Poprad, Revúca, Spišská Nová Ves, Veľký Krtíš a Vranov nad Topľou)

² V uvedenej práci boli použité tri nasledovné skupiny ukazovateľov:

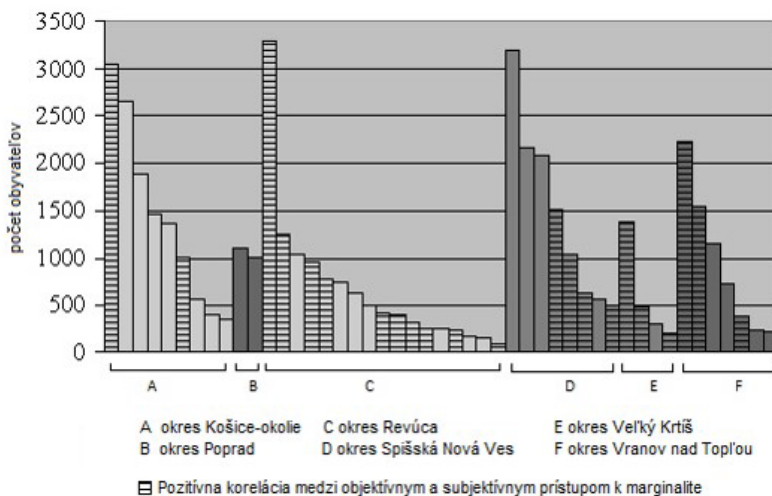
- socio-demografické (hustota zaľudnenia, populačný rast, prirodzený prírastok, index starnutia, ranná detská úmrtnosť, index závislosti starého obyvateľstva, index etnickej diversity vypočítaný ako podiel rómskej populácie z celkového počtu obyvateľov danej priestorovej jednotky)
- ekonomická sila územia (miera nezamestnanosti, dane na 1 obyvateľa, podiel právnických osôb na 100 ekonomicky aktívnych obyvateľov)
- ukazovatele kvality života (podiel neobývaných domov na 1000 obyvateľov, podiel dokončených domov, podiel bytov nižšieho štandardu)

s výrazným zastúpením socio-ekonomicky marginálnych obcí. Všetci starostovia týchto obcí boli oslovení prostredníctvom dotazníka, do prieskumu sa však v konečnom dôsledku zapojila necelá $\frac{1}{2}$ z nich (47 %), čo predstavovalo našu výskumnú vzorku. Vzhľadom k proklamovanej anonymite dotazníka, výsledky možno prezentovať len v grafickej forme. Ako však zobrazuje graf 1, určitú pozitívnu koreláciu oboch prístupov možno pozorovať aj v rámci tejto výskumnej vzorky, kde sa takmer $\frac{1}{2}$ starostov stotožnila s identifikáciou ich obce v rámci kategórie socio-ekonomicky marginálnych (v grafe znázornené šrafážou). Vzhľadom k tomu, že sa v tomto prípade narábalo s pomerne malou vzorkou, ktorú nemožno považovať za reprezentatívnu v rámci celého Slovenska, výsledky nie je možné generalizovať. Avšak je vďaka nim stále možné do istej miery poukázať na koreláciu objektívnych a subjektívnych prístupov k výskumu marginality v predmetnom území.

V tomto prípade to boli predovšetkým malé obce, teda obce do 500 obyvateľov, kde subjektívna percepcia marginality korešpondovala s už existujúcim vyčlenením marginálnych regiónov. Zaujímavou skutočnosťou bolo zistenie, že práve hierarchická úroveň tu zohráva značnú úlohu, čo sa prejavilo na počte starostov, ktorí vnímali danú obec ako marginálnu v rámci Slovenska ako celku (17), v rámci kraja (9) či v rámci samotného okresu (8). Hierarchická úroveň a v konečnom dôsledku mierka s akou pri výskume marginality a zvlášť jej percepcie uvažujeme teda predstavuje významný determinujúci faktor.

Graf 1: Percepcia marginality z pohľadu vybraných starostov vidieckych obcí na Slovensku

Graph 1: Perception of marginality from the viewpoint of selected mayors of rural municipalities in Slovakia



Každá z oboch vyššie načrtnutých prípadových štúdií sa na fenomén percepčnej marginality pozerá z iného uhla pohľadu, pričom uplatňuje použitie predovšetkým kvalitatívnych metód ako najvhodnejších techník pre odhalenie subjektívnej dimenzie marginality. Napriek tomu, že v oboch prípadoch sa výskum realizuje na nie príliš rozsiahlej vzorke respondentov a nemožno ho tak generalizovať, v oboch prípadoch sa potvrdzuje význam percepčnej marginality a snaha o nazeranie na realitu z inej perspektívy, možno i tej subjektívnej. Je tak zrejmé, že verifikácia hypotéz či a do akej miery subjektívna percepčia marginality podhodnocuje resp. nadhodnocuje výskumy založené na kvantifikácii štatistických dát, alebo či takto ladený výskum prezentuje viac pesimistický resp. optimistický pohľad na fenomén marginality, by si vyžadovalo rozšírenie výskumu o ďalšie špecifické lokality.

Záver

Výskum marginality sa v poslednom období teší intenzívnemu záujmu autorov z rôznych vedných disciplín, predovšetkým geografie a sociológie, pričom sa tento fenomén často interpretuje v kontexte vidieka. Práve vidiecky priestor sa totiž pod vplyvom globálnej transformácie spoločnosti začal výrazne meniť, či už z hľadiska základných štruktúr obyvateľstva, diverzifikácie ekonomických činností alebo charakteru vidieckej krajiny ako takej. V mnohých prípadoch sa táto vnútorná reštrukturalizácia prejavila negatívne a vidiek začal sociálne a ekonomicky upadať (Buchta, 2003). Práve tieto územia tak možno skúmať v súvislosti s fenoménom marginality. Markuszewska (2015) v súvislosti s tým dodáva, že tento fenomén sa v prostredí vidieka líši a marginalizácia vidieka sa prejavuje diferencovane v závislosti od konkrétnych podmienok a špecifik tohto územia.

S narastajúcim počtom takto orientovaných štúdií došlo k osvojeniu si rozličných prístupov k identifikovaniu marginálnych území, pričom využitie kvantitatívnych prístupov dominuje. V tejto štúdií sa však pozornosť venovala práve prístupu vychádzajúcemu z kvalitatívnych metód, a to konkrétne percepčnej marginalite, ktorá predstavuje jednu z mnohých dimenzií tohto zložitého fenoménu. Dve predstavené prípadové štúdie s aplikáciou rôznych metód (dotazníky, expertné rozhovory, mentálne mapovanie) poskytli skvelú príležitosť zodpovedať široký rozsah otázok súvisiacich s identifikáciou, vnímaním a interpretáciou marginality v kontexte slovenského a írskoho vidieckeho priestoru.

Vezmúc do úvahy komplexnosť marginality, ako to bolo prezentované v rámci celej štúdie, sme sa snažili obohatiť existujúcu teoreticko-metodologickú literatúru práve poukázaním na staronový a často opomínaný prístup - percepčnú marginalitu. Niektoré známe fakty boli opätovne potvrdené, mnohé zaujímavé nápady podnietili práve realizované prípadové štúdie, poskytujúc tak nové možné

smerovanie takto zameraného výskumu a zvlášť metód pri odhaľovaní zložitých vzorcov marginality.

PodĎakovanie

Príspevok bol spracovaný v rámci projektu UK/133/2015 Štúdium percepčnej marginality v podmienkach slovenského vidieka.

Literatúra

- ANDREOLI, M. 1994. Development and marginalization in Liguria region. In: Chang Yi D., Sue Ching J., Yin Yuh L. [ed.]. *Marginality and Development Issues in Marginal Regions*. Taipei, National Taiwan University, pp. 41-60.
- BUCHTA, S. 2003. Slovenský vidiek na konci dvadsiateho storočia. In *Sociológia-Slovak Sociological Review*, (2), s. 125-140.
- CECCATO, V. – PERSSON, L. O. 2003. Differential Economic Performance (DEP) in the periphery: Evidence from Swedish rural areas. *European Journal of Spatial Development*, 7, pp. 1-26.
- CREWE, J. 1991. Defining Marginality? *Tulsa Studies in Women's Literature*, 10(1), pp. 121-130.
- CULLEN, B. T. – PRETES, M. 2000. The Meaning of Marginality: interpretations and perceptions in social science. In *The Social Science Journal*, 37(2), pp. 215-229.
- DŽUPINOVÁ, E. – HALÁS, M. – HORNÁK, M. – HURBÁNEK, P. – KÁČEROVÁ, M. – MICHNIAK, D. – ONDOŠ, S. – ROCHOVSKÁ, A. 2008. *Periférnosť a priestorová polarizácia na území Slovenska*. Geo-grafika, Bratislava, 186 s. ISBN 978-80-89317-06-6.
- FALŤAN, Ľ. – GAJDOŠ, P. – PAŠIAK, J. 1995. *Sociálna marginalita území Slovenska*. Bratislava. 223 s. ISBN 80-967403-1-8.
- GAJDOŠ, P. 2005. Marginal regions in Slovakia and their developmental disposabilities. In *Agricultural Economics*, 51(12). pp. 555-563.
- HAVLÍČEK, T. – CHROMÝ, P. – JANČÁK, V. – MARADA, M. 2005. Vybrané teoreticko- metodologické aspekty a trendy geografického výskumu periférnych oblastí. In Novotná, M. [ed.]. *Problémy periférnych oblastí*. Karlova univerzita v Prahe, s. 6–24. ISBN 80-86561-21-6.
- HORNÁK, M. – ROCHOVSKÁ, A. 2007. Vybrané aspekty kvality života vo vnútorných perifériách Slovenska. In *Geographia Cassoviensis*, 1, s. 55-60.
- HURBÁNEK, P. 2004. Zmeny úlohy priestorového aspektu v interpretáciách pojmov periférnosť (marginalita) a vidiek. Geografie a proměny poznání prostorové reality. In *Proceedings of International Geographical Conference*. August 30–31, 2004, University of Ostrava, Faculty of Natural Sciences, Ostrava, Czech Republic, s. 102-110.

- CHROMÝ, P. – JANŮ, H. 2008. Regional identity, activation of territorial communities and the potential of the development of peripheral regions. In: Svatoňová H. *Geography in Czechia and Slovakia. Theory and Practice at the Onset of 21st Century*. Masaryk University, Brno, pp. 105-107.
- IRA, V. – ŠUŠKA, P. 2006. Percepčia kvality života v mestskom prostredí na príklade mesta Partizánske. In *Geografická revue*, 2: 309-332.
- JUSSILA, H. – LEIMGRUBER, W. – MAJORAL, R. 1998. *Perception of Marginality: theoretical issues and regional perceptions of marginality*. Aldershot: Ashgate, 314 p. 17-235. ISBN 1-85972-683-6.
- LEIMGRUBER, W. 1994. Marginality and marginal regions: problems of definition. In Chang-Yi D. [ed.]. *Development issues in marginal regions. Marginality and development issues in marginal regions. Proceedings of the IGU Study Group*. Taipei, pp. 1-18.
- LEIMGRUBER, W. 2004. *Between global and local: marginality and marginal regions in the context of globalization and deregulation*. Aldershot: Ashgate Publishing. ISBN 0-7546-3155-9.
- LIMB, M. – DWYER, C. 2001. Qualitative methodologies for geographers: Issues and debates. London: Arnold. 303 p.
- MARADA, M. 2001. Vymezení periferních oblastí Česka a studium jejich znaků pomocí statistické analýzy. In *Geografie*, 106(1), s. 12-24.
- MARKUSZEWSKA, I. 2015. Rural area marginalisation: searching for tendencies. Case study: the Western fringes of Poland. *Bulletin of Geography. Socio-economic Series*, No. 29, pp. 75-91.
- MCDONAGH, J. [ed.] 2002. Economy, society, and peripherality: experiences from the West of Ireland. Galway: Arlen House. 258 p. ISBN 1-903631-25-4.
- PELC, S. 2006. Geographical marginality in Slovenia from the point of demographical indicators. In *Revija za geografijo*, 2(1), pp. 121-131.
- PILEČEK, J. 2005. Příspěvek k metodice vymezení periferních oblastí: modelové uzemí okresu Prachatice. In Novotná M. [ed.]. *Problémy periferních oblastí*. Karlova univerzita v Praze. s. 81–91. ISBN 80-86561-21-6.
- PILEČEK, J. – JANČÁK, V. 2011. Theoretical and Methodological Aspects of the Identification and Delimitation of Peripheral Areas. In *AUC Geographica*, 46, pp. 43-52.
- ROCHOVSKÁ, A. – HORŇÁK, M. 2008. Chudoba a jej percepčia v marginálnych regiónoch Slovenska. In *Geografia Cassoviensis*, 2(1), s. 152-156.
- ROCHOVSKÁ, A. – KÁČEROVÁ, M. – ONDOŠ, S. 2014. Výskumné metódy v humánnej geografii a ich aplikácie. Univerzita Komenského v Bratislave. 231 s.
- RUSNÁKOVÁ, J. – ROSINSKÝ, R. – ŠRAMKOVÁ, M. – ČEREŠŇÍKOVÁ, M. – SAMKO, M. – ROCHOVSKÁ, A. 2015. Subjective perception of coping by destitute Roma communities in Slovakia and the importance of education as a

- strategy of pulling them out of poverty. *Procedia-Social and Behavioral Sciences*, 174, pp. 2721-2726.
- SEDLÁČEK, S. – KURKA, B. – MAIER, G. 2009. Regional identity: a key to overcome structural weaknesses in peripheral rural regions?. In *European Countryside*, 1(4), pp. 180-201.
- SCHMIDT, M. H. 1998. An integrated systemic approach to marginal regions: from definition to development policies. In Jussila H., Leimgruber W., Majoral R. *Perception of Marginality: theoretical issues and regional perceptions of marginality*. Aldershot: Ashgate, 1998, pp. 45–66. ISBN 1-85972-683-6.
- SCHMIDT, M. H. 2007. Some reflections on the definition and delimitation of geographical marginality. In Jones G., Leimgruber W., Nel E. *Issues in Geographical Marginality: General and theoretical aspect*. Grahamstown; South Africa: Rhodes University. pp. 34-43.
- SOMMERS, L. M. – MEHRETU, A. 1998. International perspectives on socio-spatial marginality. In Jussila H., Leimgruber W., Majoral R. *Perception of Marginality: theoretical issues and regional perceptions of marginality*. Ashgate. pp. 135-145. ISBN 1-85972-683-6.
- STOCKMAN, J. 2005. Moravské Kopanice: identita na periferii. In Novotná M. [ed.]. *Problémy periferních oblastí*. Karlova univerzita v Prahe. s. 161-197. ISBN 80-86561-21-6.
- ŠEBOVÁ, L. 2013. Identifikácia marginálnych regiónov na Slovensku. Dizertačná práca, Prírodovedecká fakulta, Univerzita Komenského v Bratislave. 168 s.
- TYKKYLÄINEN, M. 1998. From territorial marginality to marginality in cybersociety. In Jussila H., Leimgruber W., Majoral R. *Perception of Marginality: theoretical issues and regional perceptions of marginality*. Aldershot: Ashgate. pp. 123-132. ISBN 1-85972-683-6.
- VAISHAR, A. – ZAPLETALOVÁ, J. 2005. Marginalizace moravsko-slovenského pohraničí. In Novotná M. [ed.]. *Problémy periferních oblastí*. Karlova univerzita v Prahe. s. 167–176. ISBN 80-86561-21-6.

PERCEPTUAL MARGINALITY AS AN OLD-NEW APPROACH IN RESEARCH ON MARGINALITY IN RURAL AREAS

Summary

Issue of spatial polarization has long been a widely discussed topic not only in the field of geographical exploration, but also in related sciences (sociology, economics, political science, etc.), as shows a number of authors devoted to research of this kind. Its origin can be found in the concept of core-periphery, which is one of the key models of geographical inquiry and by many authors considered to be an essential theoretical basis for the study of marginal regions (Leimgruber, 2004). The validity of research on marginal regions highlights the

existence of the Commission on Marginalization, Globalization, Regional and Local Responses, which aims to study geographical marginality from different perspectives.

Phenomenon of marginality is very often associated with rural areas because it is rural environment that has begun to change significantly under the influence of global transformation of society, whether in terms of basic population structures, diversification of economic activities or the nature of rural environment as such. In many cases, this inner restructuring was reflected negatively and rural areas begun to decline socially and economically as well (Buchta, 2003). Thus, rural areas represent suitable experimental field for research of phenomenon of marginality and its manifestations.

With growing number of such a research, different approaches to identification of marginal areas were developed, while favouring quantitative approach. In this study we attempted to point out another approach based on qualitative methods – perceptual marginality. The above mentioned case studies choosed to use various methodology techniques (questionnaires, interviews and mental mapping) providing a great opportunity to answer a broad scope of research questions in terms of identification, perception and visual interpretation of marginality within Irish and Slovak rural context.

Each of the presented case studies is looking at the phenomenon of perceptual marginality slightly differently, while choosing mostly qualitative methodology as the most relevant. The first case study was a part of research conducted in Ireland and it is focused on perceptual marginality from the perspective of differentiated rural actors, each with a different background. Through 7 in-depth expert interviews respondents took a stand in the perception and understanding the phenomenon of marginality within Irish rural context. The final outcome of this research, in addition to the analytical findings of perception of marginality, was a mental map representing approximate image of marginality from the perspective of these actors. On the other hand, the second case study tackles the perception of marginality in the selected rural areas in Slovakia. It aims to present an attitude of local mayors as one of the key players influencing a given rural environment. The questionnaire survey of 47 local mayors reveals their perception of marginality with a focus on correlation between their own reflexion of this phenomenon and categorization of marginal regions in the slovak literature.

Stressing the complexity of marginality, as it was presented across the whole study, we tried to enrich existing theoretical-methodological literature by pointing the neglected approach – perceptual marginality, thus unfolding another layer within its complex nature. Although the above presented cases represent only a small samples and thus can not be generalised, it is still a valid evidence of the merits of perceptual marginality and looking at reality through a different perspective - perhaps the subjective one. While some well known information were

confirmed again, some new interesting ideas came along, providing new possible directions for research and methodologies in revealing patterns of marginality.

Mgr. Lucia Máliková

Katedra humánnej geografie a demografie

Prírodovedecká fakulta UK v Bratislave

Ilkovičova 6, Mlynská dolina 842 15 Bratislava

E-mail: malikova@fns.uniba.sk