

Premeny vekovej štruktúry vybraných konfesií Slovenska 1910 – 2001

Juraj MAJO, Marcela KÁČEROVÁ

Abstract: *This paper aims at the changes of age structure and aging processes of 4 largest religions in Slovakia (Roman Catholics, Greek Catholics, Lutherans, and Reformed) between years 1910 and 2001. Several methods of aging processes analysis were used proving that aging has many peculiarities considering each denomination in the area of Slovakia.*

Key words: *aging, age structure, religions, secularization, Protestants, Catholics.*

Úvod

Konfesionálne pomery Slovenska predstavujú v stredoeurópskom priestore zaujímavý fenomén, ktorý spomedzi ostatných štruktúr zaznamenal relatívne nízku intenzitu premien v dejinách Slovenska. Niekoľko udalostí síce menilo religióznu tvár Slovenska, avšak tieto premeny sa prejavili v dlhšom časovom horizonte. Významnejšie premeny sledujeme až v 20. storočí. Dovtedy relatívne stabilná konfesionálna štruktúra sa pod vplyvom viacerých okolností začína meniť. Jedným z pohľadov dovnútra konfesionálnych skupín je aj analýza na základe vekovej štruktúry veriacich, ktorá v sebe koncentruje demografickú silu jej príslušníkov a v okamihovom pohľade odráža minulý vývoj a naznačuje vývoj do budúcnosti. Konfesionálna a veková štruktúra 4 najväčších cirkví na Slovensku (rímskokatolíckej, gréckokatolíckej, evanjelickej a.v. a reformovanej kresťanskej) poukazuje v roku 1910 situáciu na sklonku existencie tisícročného štátu. Situácia v konfesionálnej oblasti odrážala stáročia vžitú a reprodukovateľnú tradíciu rurálneho a zakonzervovaného sveta s nízkym stupňom urbanizácie, všeobecného spoločensko-ekonomického rozvoja a vzdelanosti. O takmer 100 rokov neskôr však veková štruktúra nasala viacero významných a nezvratných premien v spoločnosti v našej krajine. Konfesionálna identita prestala byť v mnohých prípadoch nosnou kultúrnou a podstatnou zložkou sociálnych identít a v mnohých prípadoch sa prestala medzigeneračne reprodukovateľ, prípadne sa tento proces spomalil. Vplyv socialistickej spoločnosti, intenzívnej urbanizácie a následného prerhnutia väzieb s východiskovými konfesionálnymi komunitami sa v mnohom odráža vo vekových štruktúrach najmä protestantských konfesií. Význam náboženstva v živote jednotlivca ale aj komunity a spoločnosti prešiel za 90 rokov mimoriadne dynamickým a často prekvapujúcim vývojom.

Metodologické poznámky

Analýzu premien vekovej štruktúry najpočetnejších konfesií Slovenska sme vykonali na základe bežných ukazovateľov starnutia obyvateľstva (miera starnutia, priemerný vek, index starnutia a podiel predproduktívnej a poproduktívnej zložky obyvateľstva). Štatistickú jednotku z roku 2001 tvorí územie SR, z roku 1910 je to súbor 17 žúp, ktoré ležali približne na dnešnom území Slovenska a 3 slobodné kráľovské mestá (Banská Štiavnica, Bratislava a Košice). Hoci sú hranice intervalu príliš široké, musíme brať do úvahy nespracovanú vekovú štruktúru konfesií podľa sčítania obyvateľstva v roku 1950 a absenciu tohto súboru údajov v nasledujúcich štyridsiatich rokoch socializmu. Práve veková štruktúra z roku 1950 by ukázala situáciu na hranici „dvoch svetov“ a pomohla by precizovať analýzy v tejto oblasti. Podobne, v prípade dostupnosti historických údajov z roku 1910 na úrovni obcí by umožnilo dôkladnejšie porovnanie v priestore. Základnými porovnávacími údajmi je percentuálne zastúpenie veriacich jednotlivých cirkví medzi rokmi 1910 a 2001.

Tab. 1. Porovnanie podielu príslušníkov sledovaných konfesií na Slovensku v 1910 a 2001

	1910	2001
rímsko-katolíci	69,7	68,9
grécko-katolíci	6,7	4,1
evanjelici a.v.	13,4	6,9
reformovaní	5,3	2

Zdroj: *A magyar szent korona országainak 1910. évi népszámlálása.*; ŠÚ SR (2002).

Podiely príslušníkov jednotlivých konfesíí na náboženskej štruktúre Slovenska sa v priebehu storočia zmenili výraznejšie len pri menších konfesiaciach, najvýraznejšie sa znížili u protestantských cirkví, kde došlo k absolútnemu aj relatívnemu poklesu počtu veriacich. Zo všetkých cirkví zaznamenala najvýraznejší pokles reformovaná cirkev. Podľa našich prepočtov, tvorí počet reformovaných v roku 2001 70 % z počtu v roku 1910. Súhra viacerých, najmä vonkajších faktorov najmä v druhej polovici 20. storočia (sekularizácia, výmena obyvateľstva medzi ČSR a Maďarskom, rodinná politika) spôsobila pokles počtu veriacich, aj keď starnutie sa u reformovaných neprejavilo najvýraznejšie. Evanjelická a.v. cirkev ako druhá najväčšia cirkev na Slovensku zaznamenala stagnujúce tendencie, pričom počet veriacich v roku 2001 tvorí 95 % počtu veriacich z roku 1910. Negatívnym fenoménom tejto stagnácie je však status cirkvi s najstarším obyvateľstvom v roku 2001, ktorý evanjelici dosiahli.

Naopak najvýraznejší nárast veriacich (o 80 %) mali rímskokatolíci nasledovaní grécko katolíkmí (11 %). Obe cirkvi, z ktorých najmä rímsko-katolícka sa podľa výskumov religiozity v 90. rokoch v porovnaní s evanjelikmi vyznačovali silnejším zastúpením intenzívne veriacich a jedincov výraznejšie participujúcich na živote cirkvi ako v prípade evanjelikov (Krivý, 2001), čo výraznejšie prispelo k silnejšej reprodukcii náboženskej identity aj v čase socializmu a zrejme výraznejšej odolnosti voči sekularizácii v porovnaní s protestantskými, v našom priestore najmä luteránskymi veriacimi.

Neoddeliteľnou črtou je identifikácia procesov starnutia v populácii Slovenska (tab. 2 a graf 1). Rok 1910 znázorňuje typické zloženie obyvateľstva väčšiny krajín na konci 19. storočia. Charakteristická je veľmi široká základňa odzrkadľujúca každoročný rast počtu živo narodených, ale aj vysokú intenzitu úmrtia bezprostredne po narodení. Výraznejší zásah je evidentný len v pohlavnej štruktúre, čo ako uvádza Svetoň (1958), vyplývalo z ekonomického charakteru slovenskej emigrácie. Za 90 rokov sa situácia vo vekovom zložení radikálne mení. Rok 2001 je charakteristický regresívnym typom vekovej štruktúry s radikálnym poklesom detskej zložky (starnutia zdola) a postupným nárastom starého obyvateľstva (Káčerová, 2009). Druhý demografický prechod a radikálne zmeny rodinného a reprodukčného správania sa od začiatku 90.tých rokoch 20. storočia uplatňuje v našej populácii (Mládek, 1998).

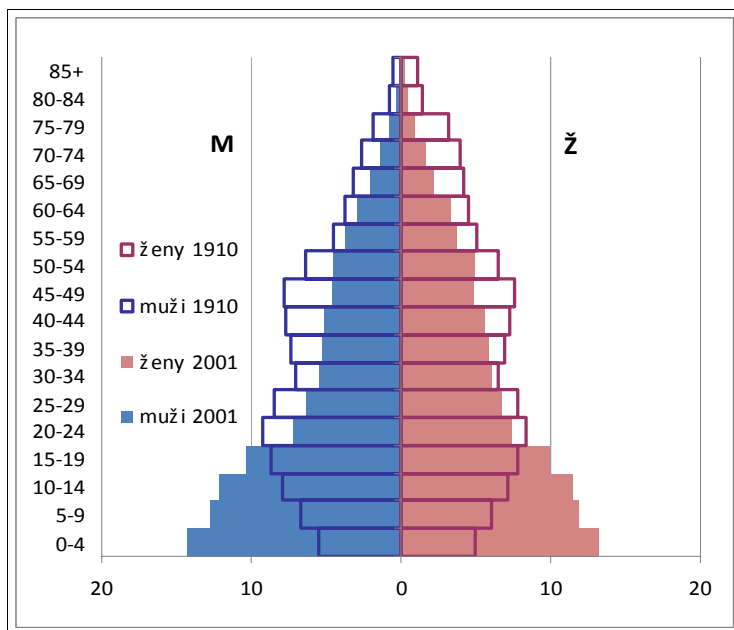
Tab. 2. Základné charakteristiky veku obyvateľstva SR (1900 - 2001)

rok	0-14 (%)	60+ (%)	priemerný vek
1900	37,0	8,0	26,3
1910	37,8	8,2	26,3
1921	32,7	8,7	27,3
1930	31,9	9,4	27,5
1950	28,9	9,9	29,9
1961	31,5	11,1	30,0
1970	27,2	13,9	31,6
1980	26,1	13,4	32,0
1991	24,9	14,8	33,0
2001	19,0	15,6	36,1

Zdroj: Verešik, J. (1974), Federálny štatistický úrad (1985), ŠÚ SR (1992), ŠÚ SR (2002), Mládek (1992)

Porovnanie vekovej štruktúry 1910 a 2001

Rok 1910 predstavuje vo vekovej štruktúre obdobie relatívne vrcholiacej stability bez výraznejších vonkajších vplyvov (okrem vplyvu cholerovej epidémie v 70. rokoch 19. storočia). Vývoj vitality konfesijných skupín tak prebiehal vcelku stabilizovaným spôsobom. Očovský (1993) tvrdí, že v dôsledku silného konzervativizmu Slovákov sa zachováva stabilita aj religióznej štruktúry obyvateľstva a priestorového šírenia jednotlivých vierovyznaní.



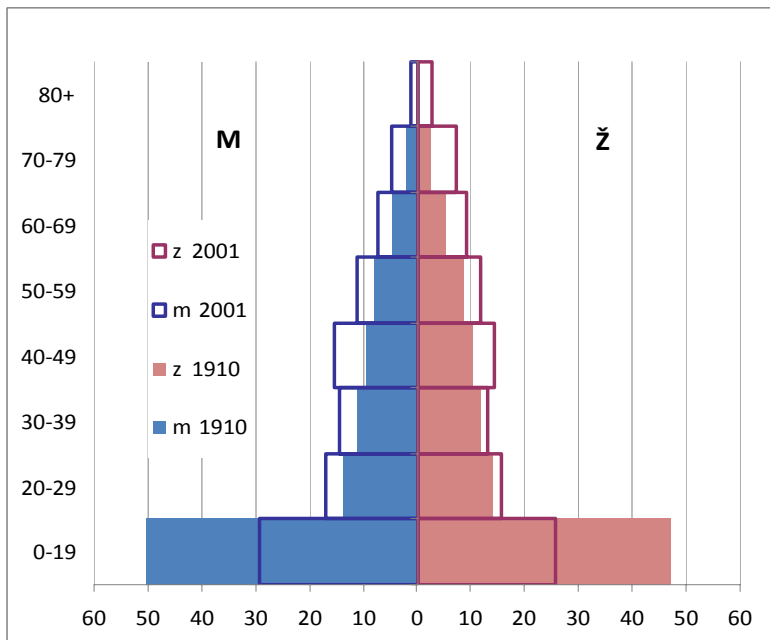
Graf 1. Veková štruktúra Slovenska v rokoch 1910 a 2001

V tomto období sa však stretávame s postupujúcimi vplyvmi kultúrnych rozdielov v rámci západného kresťanstva, presnejšie medzi katolíckym (najmä rímskym) a protestantským (luteránskym aj kalvínskym) svetom. V niektorých, najmä južných regiónoch Slovenska sa ako významná životná stratégia ukázala pre tieto skupiny regulácia plodnosti a rozšírenie tzv. jednodetného systému (pozri napr. výskumy v oblasti Hontu – Botíková a kol. 1997).

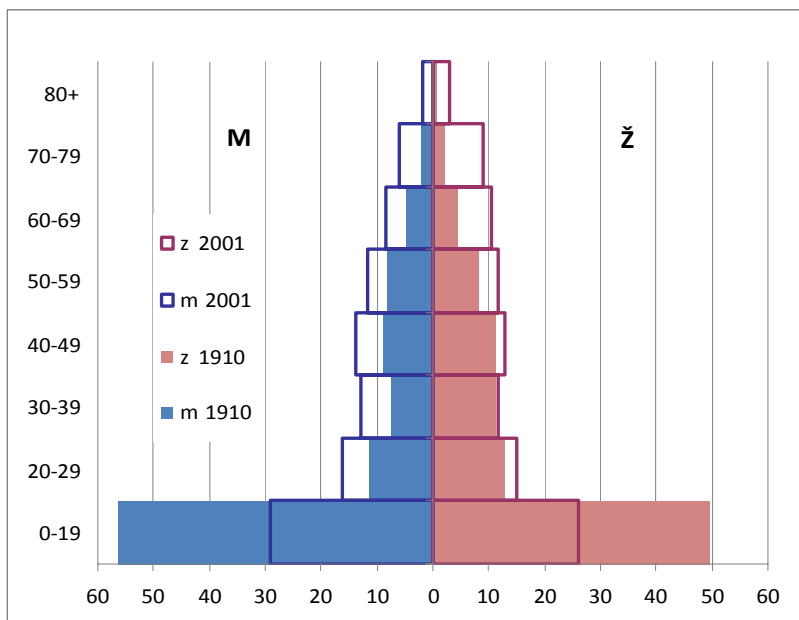
Tab. 3. Veková štruktúra obyvateľstva podľa vierovyznania SR 1910

2001	rímsko-katolíci			grécko-katolíci			evanjelici a.v.			reformovaní		
	muži	ženy	spolu	muži	ženy	spolu	muži	ženy	spolu	muži	ženy	spolu
0-14(%)	20,8	18,2	19,4	20,8	18,6	19,7	15,2	12,7	13,9	17,6	14,9	16,2
60+(%)	13,2	19,1	16,3	16,0	22,6	19,4	20,0	27,8	24,1	16,9	24,2	20,8
Index starnutia	63,3	105,2	83,9	77,0	121,7	98,8	131,2	218,9	174,1	96,2	162,3	128,4
Billeterov index	-6,2	-24,9	-15,6	-13,4	-33,4	-23,3	-37,8	-66,0	-52,1	-20,6	-44,5	-32,6
priemerný vek	34,5	38,0	36,3	35,7	39,0	37,4	39,9	44,0	42,1	37,4	41,4	39,5
1910	muži	ženy	spolu	muži	ženy	spolu	muži	ženy	spolu	muži	ženy	spolu
0-14(%)	40,0	37,3	38,6	44,3	38,7	41,3	35,8	33,5	34,6	34,0	32,8	33,4
60+(%)	7,3	8,1	7,7	7,6	7,2	7,4	9,3	10,6	9,9	9,4	10,3	9,9
Index starnutia	18,2	21,8	20,0	17,2	18,7	17,9	25,9	31,5	28,7	27,7	31,5	29,6
Billeterov index	55,1	44,9	49,7	71,4	50,7	59,7	37,8	28,8	33,1	32,0	26,9	29,5
priemerný vek	25,6	26,9	26,3	24,5	26,2	25,4	28,0	29,4	28,7	28,4	29,3	28,9

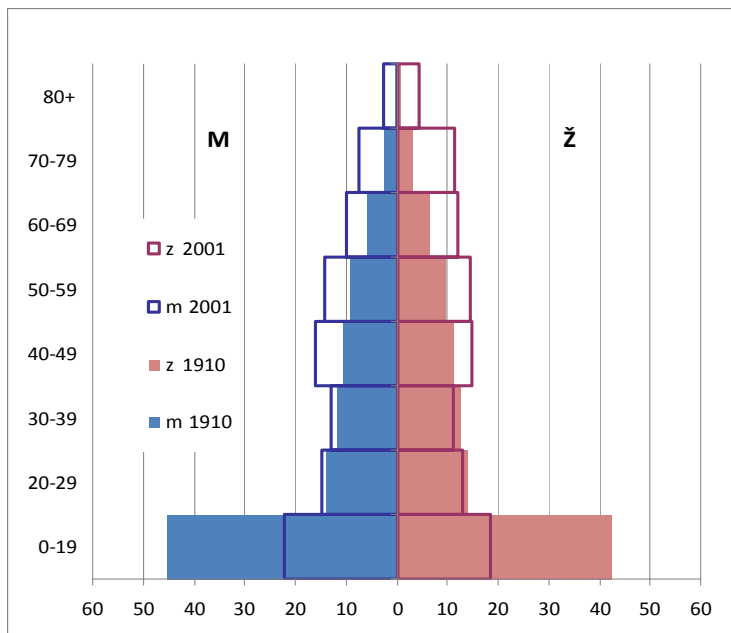
Zdroj : ŠU SR (2002)., *A magyar szent korona országainak 1910.évi népszámlálása.*,
 Vysvetlivky: Billeterov index = Obyv. 0-14- Obyv. 50+ / Obyv. 15-49* 100
 Index starnutia = Obyv. 60+ / Obyv. 0-14* 100



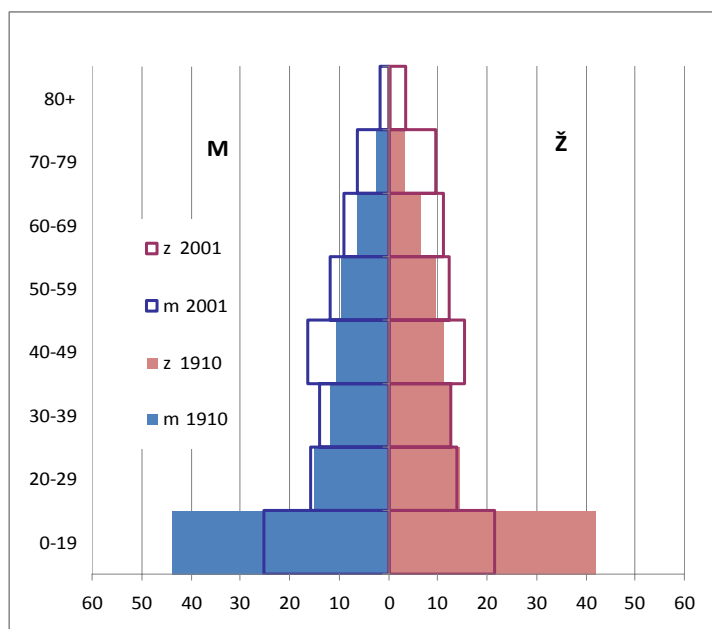
Graf 2. Veková štruktúra rímsko-katolíkov v rokoch 1910 a 2001



Graf 3. Veková štruktúra grécko-katolíkov v rokoch 1910 a 2001



Graf 4. Veková štruktúra evanjelikov a.v. v rokoch 1910 a 2001



Graf 5. Veková štruktúra reformovaných v rokoch 1910 a 2001

Tento fenomén spôsobil v týchto cirkvách pokles podielu predproduktívnej zložky v porovnaní s katolíckymi cirkvami. Na vyšší podiel obyvateľov nad 60 rokov má v tomto období ešte vplyv okrem starnutia aj nižšia detská úmrtnosť do 7 rokov u reformovaných a evanjelikov a spomínaná nižšia miera prirodzeného prírastku ako aj všeobecnej plodnosti obyvateľstva týchto dvoch protestantských cirkví. Zaujímavým faktom tohto obdobia je, že cirkvou s vekovo najstarším obyvateľstvom na území Slovenska boli reformovaní, čo sa o 90. rokov mierne zmenilo. Na začiatku storočia vykazovali tiež protestantské cirkvi v Uhorsku všeobecne nižšiu hrubú mieru úmrtnosti ako ostatné konfesie (24,2 % u evanjelikov a.v.; 25 % u reformovaných oproti 26 % u rímskych katolíkov a 28,1 % u gréckych katolíkov) (Stodola, 1912, str. 73).

V každom prípade, už pri tomto sčítaní (1910) sa ukazujú tendencie, ktoré sa v roku 2001 potvrdili ešte výraznejšie. Najpriaznivejší vývoj mali rímsko aj grécko katolícka cirkev. Podiel predproduktívnej zložky obyvateľstva ďaleko presahoval 1/3, v prípade grécko-katolíckej cirkvi oscilloval okolo hodnoty 40 %. Evanjelici aj reformovaní mali podiel detskej zložky len na úrovni 1/3, čo sa napokon odrazilo aj na vyšších ukazovateľoch starnutia a hodnote priemerného veku. Najvýraznejšie zmeny zaznamenali medzi obdobiami 1910 a 2001 práve evanjelici. Stali sa na Slovensku cirkvou s najstaršími veriacimi. Priemerný vek sa zvýšil najmä u žien – o takmer 15 rokov, čo je najviac zo všetkých sledovaných kategórií. Druhá cirkev s vekovo najstaršími veriacimi bola reformovaná, v jej prípade však musíme konštatovať, že priemerný vek narástol o relatívne nízku hodnotu – 10,6 rokov, čo predstavuje starnutie porovnateľné s najväčšou cirkvou Slovenska – s rímskokatolíckmi.

Špecifickú pozíciu z hľadiska starnutia obyvateľstva mali gréckokatolíci. V roku 1910 mali celkovo najnižší priemerný vek, v súčasnosti možno konštatovať, že v mnohých ukazovateľoch prebehlo starnutie v radoch veriacich tejto cirkvi najdynamickejšie. Celkovo je v prípade gréckokatolíkov zaznamenaný najvýraznejší pokles predproduktívnej zložky obyvateľstva (o takmer 21 percentuálnych bodov) a v prípade mužskej populácie tejto cirkvi ide o najvýraznejší pokles. Relatívne výrazné zmeny zaznamenali aj hodnoty priemerného veku, kde sa tieto hodnoty zvýšili v priemere o 12 rokov, čo je po evanjelikoch druhá populácia s najvyšším nárastom priemerného veku obyvateľstva.

Záver

Zásadný je fakt, že populácia Slovenska starne nezvratiteľne ako celok, aspoň zatiaľ. To sa samozrejme prejavilo aj u príslušníkov jednotlivých cirkví. Hoci samotný fakt starnutia nie je jediný faktor determinujúci premenu vekových štruktúr.

“Krivka pôrodnosti ide od rímsko- a grécko - katolíkov cez protestantské a židovské vierovyznanie k najnižšiemu stupňu rodín bez vyznania “ (Štefánek, 1944), tento výskumný záver spred obdobia pred druhou svetovou vojnou nachádza uplatnenie aj v súčasnosti najmä v charaktere vekových štruktúr obyvateľstva staršieho ako 60 rokov.

Súčasný pôsobenie zakoreneného reprodukčného správania príslušníkov jednotlivých vierovyznaní sa prelína s postupne sa prejavujúcim “novým” reprodukčným správaním (pod vplyvom druhého demografického prechodu).

V kontexte celoeurópskeho vývoja v oblasti udržiavania a reprodukcie náboženských identít je nepravdepodobné, že príde v priestore Slovenska k výraznejším zmenám. Vonkajšie procesy, ktoré slovenská spoločnosť a jej konfesie nastúpili a čiastočne museli nastúpiť od druhej polovice 20. storočia výrazne zasiahli do sociálnej a kultúrnej identity Slovenska. Fenomén bezkonfesijnosti čiastočne doplnený o relatívne nové náboženské skupiny, z ktorých mnohé získavali svojich príslušníkov z tradičných cirkví, v mnohých prípadoch narušili tradovaný proces reprodukcie náboženskej identity. Práve prostredníctvom skúmania vekovej štruktúry v mnohom naznačujú výrazné zmeny, ktorých prejavy a dopady možno očakávať v najbližších rokoch a desaťročiach a prispieť k formovaniu novej kultúrnej a sociálnej tváre slovenskej spoločnosti.

Literatúra

- BOTÍKOVÁ, M.; ŠVECOVÁ, S.; JAKUBÍKOVÁ, K., 1997: Tradície slovenskej rodiny. Veda, Bratislava.
- KÁČEROVÁ, M., 2009: Časový a priestorový aspekt poznávania procesu populačného starnutia obyvateľstva Slovenska. Dizertačná práca. Katedra humánnej geografie a demogeografie .PRIF UK. Bratislava.
- KRIVÝ, V., 2001: Hodnotové orientácie a náboženské prejavy slovenskej verejnosti v 90. rokoch. *Sociológia*, 1, 1-26.
- MLÁDEK, J., 1992: Základy geografie obyvateľstva. Bratislava: SNP.

- MLÁDEK, J., 1998: Druhý demografický prechod a Slovensko. In: Folia Geographica 2. Acta Facultatis Studiorum Humanitatis et Naturae Universitatis Prešovensis. Prešov, 42-52.
- OČOVSKÝ, Š., 1993: Vývoj religióznej štruktúry obyvateľstva na Slovensku. Geografický časopis, 45, 163-181.
- STODOLA, E., 1912: Štatistika Slovenska. Turčiansky Sv. Martin, vl. náklad.
- SVETONĚ, J., 1958: Obyvateľstvo Slovenska za kapitalizmu. Slovenské vydavateľstvo politickej literatúry. Bratislava, 195-220.
- ŠTEFÁNEK, 1944: Základy sociografie Slovenska. Slovenská vlastiveda, III. diel. SAVÚ, Bratislava.
- VEREŠÍK, J., 1974: Štruktúra obyvateľstva. In : Slovensko - Ľud I. Obzor Bratislava, 372-382.
- A magyar szent korona országainak 1910.évi népszámlálása. 42. zv. Budapest, Athenaeum.
- Bývajúce obyvateľstvo podľa náboženského vyznania. SOBD 2001. Štatistický úrad SR.
- Federálny štatistický úrad, 1985: Historická štatistická ročenka ČSSR. Praha, 629.
- ŠÚ SR, 1992: SĽDB 1991
- ŠÚ SR, 2002: SODB 2001

Táto práca bola podporovaná Agentúrou na podporu výskumu a vývoja na základe zmluvy č. APVV-0579-07.

Transformation of Age Structure of Selected Denominations in Slovakia Between 1910 and 2001

Juraj MAJO, Marcela KÁČEROVÁ

Summary: Changes, that age structure of Slovakia undergoes now are mostly connected to aging of the population aging as an inevitable process can be seen from various point of views just like can be analyzed within various population structures and subpopulations, such as religious groups and denominations. Four largest religious group that form the outlook of the culture of Slovakia (Roman Catholics, Greek Catholics, Lutherans, and Reformed) are analyzed from the point of view of temporal changes of elementary figures and facts of age structure between years 1910 and 2001. The changes of age structure does not include just plain reproduction of its adherents, but embraces changes in the society and within the religious group and aspects influencing religious identity and its reproduction.

There are several points in age structure and processes of aging of each denomination to be mentioned:

In 1910, age structure of denomination was more-less similar, slight differences were evident between Protestant (Lutheran and Reformed) and Catholic (Roman and Greek Catholic) Churches. Due to lower rates of mortality and lower birth and fertility rates in higher ages, both Protestant population seemed little older than Catholic populations.

By 90 years there have been several notable changes in age structure of religious groups. Roman and Greek Catholic remained relatively "younger" than Protestants, but the share of young population (0-14) of Greek Catholic decreased most rapidly and following the Lutheran population, Greek Catholics were the second most aging denomination in Slovakia. The oldest populations with remarkable differences are Protestants populations (Lutheran is older than Reformed) with least positive figures of young population share, average age and aging indices.

There are several salient agents influencing changing age structure of population of religious groups. Especially external factors that has been present for more than half of the century, such as socialist regime, secularization, fast urbanisation and so on, has left notable trace in life of religious denominations, especially Protestant ones. These religious bodies are known for their minor position (fewer adherents) and easier acceptance of secularisation trends within the society.

Adresa autorov:

Mgr. Juraj Majo, PhD.
Katedra humánnej geografie a demogeografie
Prírodovedecká fakulta, UK Bratislava
Mlynská dolina, 842 15 Bratislava
majo@fns.uniba.sk

Mgr. Marcela Káčerová, PhD.
Katedra humánnej geografie a demogeografie
Prírodovedecká fakulta, UK Bratislava
Mlynská dolina, 842 15 Bratislava
kacerova@fns.uniba.sk