

## **PROBLÉMY CEZHRANIČNEJ SPOLUPRÁCE A JEJ INŠTITUCIONÁLNEHO RÁMCA NA PRÍKLADE REGIÓNU BRATISLAVY**

Ivan Zemko, Ján Buček

Katedra humánnej geografie a demogeografie, Prírodovedecká fakulta UK, Mlynská dolina,  
842 15 Bratislava, Slovenská republika

---

Ivan Zemko, Ján Buček: Problémy cezhraničnej spolupráce a jej inštitucionálneho rámca na príklade regiónu Bratislava. Geografické spektrum, 2/2000, Prírodovedecká fakulta Univerzity Komenského, Bratislava, 2000, pp. 43-54.

**Abstrakt.** Príspevok sa zaoberá problémami cezhraničnej spolupráce na Slovensku na príklade regiónu Bratislava. Sústreďuje sa na situáciu v inštitucionálnom zabezpečení, vychádzajúc z predpokladu jeho veľkej úlohy v motivácii a rozšírení spolupráce medzi prihraničnými regiónmi. Podrobnejšie sa načrtáva vývoj a úloha programu Phare CBC v cezhraničnej spolupráci. Štúdia poukazuje na nedostatočné inštitucionálne zabezpečenie cezhraničnej spolupráce spôsobené často sa meniacimi zodpovednými inštitúciami napr. na národnej úrovni, neexistenciou regionálnej samosprávy, nedostatočnými personálnymi kapacitami predovšetkým na nižších úrovniach, nedostatočným informačno-komunikačným zabezpečením, nepostačujúcou finančnou podporou. Napriek skutočnosti, že sa vykonalo veľké úsilie v príprave štúdií a dielčích projektov cezhraničnej spolupráce, nedostatky v inštitucionálnej stránke spôsobujú ťažkosti v ich úspešnej implementácii a vplyvu na rozvoj sledovaného regiónu. Z aktérov úspešnej spolupráce treba vyzdvihnúť predovšetkým aktivity obcí a tretieho sektoru (napr. v oblasti životného prostredia). Zintenzívnenie integračných procesov po roku 2000 sa prejaví aj rozmachom cezhraničnej spolupráce. Napomôže tomu aj dobudovanie inštitúcií a nový rámec podpory spolupráce pripravený na obdobie rokov 2000-2006.

**Kľúčové slová:** cezhraničná spolupráca, inštitúcie, región Bratislava, Phare CBC, regionálny rozvoj.

Ivan Zemko, Ján Buček: Problems of cross-border co-operation and its institutional framework on the case study of Bratislava region. Geographical spectrum, 2/2000, Faculty of Natural Sciences, Comenius University, Bratislava, 2000, pp. 43-54.

**Abstract.** Paper focuses on problems of cross-border cooperation in Slovakia documented on the case study of Bratislava region. It concentrates on situation in institutional environment, supposing its influential role in motivation and expansion of co-operation among border regions in neighbouring states. In more details, the paper deals with the development and the role of Phare CBC programme in this field. The study reveals insufficient institutional background of cooperation caused by often changing institutional responsibilities e.g. at the national level. Similar counterproductive role has non-existence of regional level of self-government, insufficient personal capacities especially at the regional and local level, underdeveloped information and communication ties, inadequate financial support. Despite the large effort in preparing studies and partial projects, institutional weakness cause difficulties in efficient implementation and larger influence in development on studied region. As a positive cases of cross-border co-operation can serve activities of local self-governments and third sector bodies (especially in environmental sphere). More intensive integration processes will support more expanded cross-border cooperation after 2000. Completion of institutional building and new framework for support is prepared for the period 2000-2006.

**Key words:** crossborder cooperation, institutions, Bratislava region, Phare CBC, regional development.

---

## 1. ÚVOD

Cezhraničná spolupráca sa po r. 1989 stala jednou z významných oblastí záujmu na prieniku medzinárodných vzťahov a regionálneho rozvoja SR. Hlavnými dôvodmi sú skutočnosti, že prevažná časť územia je vo vzdialenosti niekoľko desiatok kilometrov od štátnej hranice a postupom času sa prejavili vážne problémy sociálno-ekonomické marginalizácie v periférnych oblastiach štátu. Ako na Slovensku, tak i v susedných štátoch sa však v blízkosti štátnej hranice nachádzajú aj významné ekonomické centrá, ktorými prechádzajú dôležité línie infraštruktúry. Skutočná aktivizácia pohraničných území, bohatá a efektívna cezhraničná spolupráca sa však nedosahuje ľahko a rýchlo ak sa ponechá len na spontánne iniciatívy najrôznejších partnerov zo susediacich štátov. To platí aj o území Bratislavy a jej zázemia, ktoré je z rôznych hľadísk najdynamickejšie sa rozvíjajúcim územím Slovenska. Prítom predpoklady cezhraničnej spolupráce sú tu najlepšie - je významnou koncentráciou zdrojov slovenskej ekonomiky, kultúrno-spoločenským a vzdelávacím centrom, významným dopravným uzlom, sídlom mnohých inštitúcií ako vo verejnom, tak aj v privátnom sektore. Blízkosť Viedne a Györu, by tiež mala viesť k maximalizácii spolupráce.

Problematika cezhraničnej spolupráce je čoraz častejším predmetom záujmu slovenskej odbornej verejnosti. Mnohé štúdie sa zaoberajú všeobecnými podmienkami (napr. Silvan, 2000), skúsenosťami z jednotlivých cezhraničných regiónov (Kollár 1995, Mládek et al. 1998, Slavík 2000, Terem 2000), viaceré práce sa priamo týkajú trilaterálneho priestoru Slovensko - Maďarsko - Rakúsko (napr. Šťastný et al. 1997). Menšia pozornosť bola venovaná inštitucionálnej stránke cezhraničnej spolupráce (napr. Popjaková 1995). Vstupnou hypotézou tohto príspevku je snaha poodhaliť úlohu inštitúcií v rozvoji cezhraničnej spolupráce. Ak vychádzame z Weinbergera (1995) rozoznávame normatívne a reálne inštitúcie. Považujeme preto za účelné zaoberať sa jednak celkovým rámcom, pravidlami, vyjadrenými predovšetkým v právnych normách, smerniciach a pod. (normatívne chápanie inštitúcie), ktoré podstatnou mierou definujú (vrátane neformálnych pravidiel) podmienky realizácie cezhraničnej spolupráce a vzťahov. Druhú stránku nášho pohľadu budú reálne inštitúcie - existujúce subjekty, organizácie, združenia a pod. Obidve tu uvedené chápania inštitúcií sú významným medzistupňom medzi skutočným konaním/správaním sa mnohých ostatných subjektov. Majú významný vplyv na skutočný stav a rozvoj spolupráce v prihraničných regiónoch. Tieto inštitúcie tvoriace buď rámec, alebo priamo vstupujúce rôznymi spôsobmi do procesov cezhraničnej spolupráce, zásadne ovplyvňujú, či vôbec má kto existujúci potenciál spolupráce realizovať, prípadne ju iniciovať, sprostredkovať, orientovať želaným smerom, tvoriť a prispôbovať základné pravidlá a podmienky. Môžu pôsobiť ako akcelerátor, ale aj ako bariéra cezhraničnej spolupráce. Od potenciálu k realite bohatej cezhraničnej spolupráce je dlhá cesta, najmä ak by sme sa spoliehali len na prirodzený vývoj. Cieľom inštitúcií je aktivizovať reálny potenciál a záujem mnohých ďalších subjektov o reálnu spoluprácu v prospech susediacich regiónov. Predmetom záujmu tohto príspevku sú predovšetkým inštitúcie - právny rámec, ako aj reálne inštitúcie. Neobchádzame ani základné produkty týchto inštitúcií, či už sú v podobe štúdií,

dokumentov, alebo programov podpory cezhraničnej spolupráce. Len selektívne sa venujeme konkrétnym projektom spolupráce, či na nich zainteresovaným subjektom. Nezaobráame sa veľkými investičnými projektami (napr. dopravnej infraštruktúre).

Cieľom tohto príspevku je postihnúť široko chápané inštitucionálne podmienky, ako významný faktor rozvoja cezhraničnej spolupráce. Územie konkrétnej analýzy sa týka regiónu Bratislavy, chápaného ako širšie zázemie mesta Bratislavy (najmä Bratislavský kraj) a priliehajúcich prihraničných regiónov Rakúska (Dolné Rakúsko, Burgenland a Viedeň) a Maďarska (župa Győr-Moson-Sopron). Chceme sa súčasne pokúsiť o ucelenejší prehľad inštitúcií zainteresovaných v cezhraničnej spolupráci a vyplniť tak medzeru, ktorá v tejto oblasti existuje, spôsobenú prevahou parciálnych, skôr úzko zameraných štúdií (sektorových, regionálnych). Jednou z metód využitých v príspevku je porovnanie inštitucionálneho rámca cezhraničnej spolupráce v susedných štátoch, ich príľahlých regiónoch, a ich vplyv na rozvoj cezhraničnej spolupráce. Pri porovnávaní inštitucionálneho rámca a jeho dopadu na rozvoj cezhraničnej spolupráce (v texte skrátené aj CBC) venujeme menší priestor aj Českej republike, najmä s rešpektom na podobnú východiskovú situáciu ako Slovensko. Veľkú pozornosť venujeme programu Phare CBC (Program cezhraničnej spolupráce PHARE) ako jednému z hlavných nástrojov slúžiacim rozmachu cezhraničnej spolupráce. Na príklade inštitúcií v Bratislavskom kraji zachytávame celý rámec spolupráce, vrátane vybraných dokumentov a programov. Neobchádzame ani sektorové aspekty spolupráce. V závere prezentujeme niektoré návrhy na zlepšenie cezhraničnej spolupráce v sledovanom regióne.

## 2. CEZHRANIČNÁ SPOLUPRÁCA V SUSEDNÝCH ŠTÁTOCH

Skúsenosti susedných štátov sú pre Slovensko cenné z viacerých aspektov. V prípade Rakúska to je skúsenosť s fungovaním cezhraničnej spolupráce v členskej krajine EÚ. Maďarsko je pre Slovensko vhodným príkladom pomerne úspešnej a rozvinutej cezhraničnej spolupráce, dokumentovanej najmä schopnosťou absorbovať značné prostriedky na CBC. Skúsenosti Českej republiky sú príťažlivé najmä lepšie vybudovaným inštitucionálnym zabezpečením na regionálnej úrovni. Podnetné sú aj iné odlišnosti v riadení cezhraničnej spolupráce.

### Rakúsko

Pre Rakúsko má cezhraničná spolupráca veľký význam vzhľadom na značný rozsah prihraničných území s potenciálom na spoluprácu v mnohých oblastiach. Ich skúsenosti sú veľmi zaujímavé aj z hľadiska, že sa jedná o novšieho člena EÚ a cezhraničná spolupráca plní významnú úlohu v integrovaní krajiny do únie a odstránení regionálnych nerovností. Prostredníctvom fondov určených na regionálny rozvoj a cezhraničnú spoluprácu sa predpokladá aj zblížovanie

socio-ekonomickej úrovne prihraničných regiónov Rakúska a Slovenska. Kým v krajinách V4 - nečlenoch EÚ, sa prevažná časť iniciatív v cezhraničnej spolupráci sústreďuje v rámci programu Phare CBC, cezhraničná spolupráca v Rakúsku prebieha predovšetkým v rámci programov Interreg (Interreg II pre roky 1994-1999, Interreg III pre roky 2000-2006). Hlavnými programami, na ktoré bol rozdelený Interreg II boli Interreg IIA sústreďujúci sa priamo na cezhraničnú spoluprácu, Interreg II B na spoluprácu v energetických sieťach a Interreg II C na podporu nadnárodnej spolupráce v priestorovom plánovaní a rozvoji. Program Interreg II A je v princípe bilaterálnym a preto Rakúsko malo v tomto období sedem programov, vrátane jedného so Slovenskom (celkom 4 na vonkajšej hranici EÚ - so Slovenskom, Maďarskom, Slovenskom a Českom). V priebehu rokov 1995-99 sa realizovalo niekoľko projektov v rámci Interreg II A Rakúsko-Slovensko, ktoré sa priamo alebo aj nepriamo dotýkali slovenskej strany. Zapojenosť slovenských subjektov v týchto projektoch však bola nízka. Pri hodnotení inštitucionálneho a legislatívneho zabezpečenia cezhraničnej spolupráce medzi Slovenskom a Rakúskom je potrebné venovať pozornosť novej smernici Interreg III (máj 2000) a smernici Phare CBC (december 1998), ktoré obsahujú podmienky realizácie programov Interreg III a Phare CBC na obdobie 2000-2006. Nová fáza vo vzťahoch v CBC bude umožňovať jednoznačné dopĺňanie programov s jasným dopadom na prihraničné oblasti. Program Interreg III, so svojimi narastajúcimi finančnými zdrojmi, má predpoklad stať sa najdôležitejším strategickým nástrojom pri príprave a implementácii všetkých predvstupových krokov medzi Rakúskom a Slovenskom. Na rakúskej strane zahŕňa programová oblasť tri dolnorakúske NUTS III regióny (Weinviertel, Wiener Umland Nord, Wiener Umland Süd), Nordburgenland a hlavné mesto Viedeň. Na slovenskej strane to sú kraje Bratislava a Trnava.

Inštitucionálne zabezpečenie programu Interreg je pomerne zložitá. Napriek tomu uvedieme základné subjekty podieľajúce sa na CBC v príslušných rakúskych regiónoch. Celkovú zodpovednosť za program na národnej úrovni má Úrad spolkového kancelára, konkrétne odbor Priestorového plánovania a regionálnej politiky. Tento si na podporu programu vytvoril Spoločný odborný sekretariát. Regionálna úroveň je reprezentovaná úradmi viedenskej, dolnorakúskej a burgenlandskej krajinskej vlády. Pri úradoch v prípade Interreg-u III sa zriadiť tzv. koordinačné orgány operatívnej pomoci, ktoré budú zabezpečovať celkovú koordináciu programu v rámci jednotlivých krajov. Pre plynulosť finančných tokov a ich kontrolu sa zriadila Platobná agentúra špeciálne pre potreby CBC. Pre samotnú implementáciu programu sú potrebné dve základné komisie - Riadiaca komisia a Monitorovacia komisia. Spoločná komisia pre spoluprácu (JCC) a Monitorovacia komisia budú tvoriť jednu komisiu. Pre úplnosť a možnosť porovnania štruktúry JCC so Slovenskom a Maďarskom uvedieme aj zastúpenie jednotlivých inštitúcií: Úrad spolkového kancelára, relevantné ministerstvá, Rakúska únia miest, Rakúska únia obcí, Obchodná a priemyselná komora a zastúpenie jednotlivých spolkových krajín (Viedeň, Dolné Rakúsko, Burgenland). Uvedené inštitucionálne za-

bezpečenie a jeho štruktúra v budúcnosti môže platiť aj pre Slovensko v prípade vstupu do EÚ.

## Česká republika

Pre Českú republiku bola hlavným nástrojom zapojenia sa do cezhraničnej spolupráce spoluúčasť na programe Phare CBC (od roku 1994). Z hľadiska inštitucionálneho zabezpečenia tohto programu má rozhodujúce postavenie Ministerstvo pro místny rozvoj ČR. Ministerstvo, ktoré je zároveň zodpovedné za regionálnu politiku zabezpečuje aj tesnú previazanosť cezhraničnej spolupráce s oblasťou regionálnej politiky a tiež celý integračný proces v oblasti koordinácie štrukturálnych nástrojov. Posilenie implementačných štruktúr v oblasti regionálnej politiky a tiež cezhraničnej spolupráce ministerstvo vyriešilo založením Centra pre regionálny rozvoj, ako aj podporou Regionálnych rozvojových agentúr (ďalej aj ako RRA). Význam cezhraničnej spolupráce je zvýraznený tým, že riaditeľ Centra je zároveň aj vedúcim programovej jednotky Phare CBC. Z celkového pohľadu sa inštitucionálna štruktúra implementácie programu decentralizovala s tým, že sa posilnilo zapojenie regionálnych a lokálnych zástupcov do rozhodovacieho procesu. Postupne sa zapájajú do administratívneho procesu schvaľovania projektov aj Regionálne rozvojové agentúry. Ide predovšetkým o realizačný proces tzv. "Fondu malých projektov" pre územie pozdĺž hraníc s Rakúskom a Nemeckom. Z hľadiska vymedzenia územia, ktoré je oprávnené na podporu z tohto programu boli určené okresy hraničiace s Rakúskom a Nemeckom. V prípade výrazného dopadu CBC môžu byť podporované aj susedné okresy. Pre trilaterálne projekty boli vymedzené územia Euroregiónu Nisa na česko-poľsko-nemeckej strane a okresy Hodonín, Břeclav a Brno-město v česko-slovensko-rakúskom trilaterálnom území. Na obdobie rokov 1995-99 bolo v Českej republike alokovaných 155 mil. ECU, najmä na bilaterálnu cezhraničnú spoluprácu s Nemeckom a Rakúskom.

V rámci hodnotenia cezhraničnej spolupráce v ČR je potrebné spomenúť "Fond malých infraštrukturálnych projektov", ktoré pomáhali územiám postihnutým povodňami. Významné je, že zodpovednosť za výber a realizáciu investičných projektov bola prvýkrát v rámci programu Phare prenesená z ústredného orgánu štátnej správy na agentúry pre rozvoj príslušného regiónu. Súčasne išlo o prvý prípad, keď Európska Komisia súhlasila, že zadávanie a ponuky prác pre projekty prebiehali podľa českého zákona o verejnom obstarávaní. Pre Slovensko je pozoruhodné, že finančné prostriedky boli alokované do príslušných RRA ako napr. Regionálna rozvojová agentúra južnej Moravy (Brno), Agentúra regionálneho rozvoja NISA (Liberec), Ostravská regionálna agentúra a Regionálna agentúra pre rozvoj strednej Moravy (Olomouc). Na tomto príklade je vidieť aj rozdielny prístup pri zriaďovaní RRA na Slovensku, ktoré sú umiestnené v malých mestách ako napr. Rimavská Sobota, Spišská Nová Ves, Trebišov, Svidník a pod. (v ČR sú to rozhodujúce hospodárske centrá príslušných regiónov).



## Maďarsko

Podobne ako na Slovensku, aj v Maďarsku program Phare CBC koncentruje hlavné aktivity v celej cezhraničnej spolupráci. Celková zodpovednosť za program Phare CBC spočíva na Ministerstve poľnohospodárstva a regionálneho rozvoja, ktoré je implementačnou agentúrou pre celý program Phare. Programová riadiaca jednotka (PMU - Programme Management Unit, PMU CBC) začala pôvodne fungovať s veľmi malou skupinou odborníkov. Jej implementačná schopnosť sa posilnila integráciou s PMU pre regionálny rozvoj vo februári 1998, pričom v súčasnosti ju tvorí okolo 40 odborníkov. V Maďarsku bol program Phare CBC orientovaný predovšetkým na maďarsko-rakúsku hranicu. Územie oprávnené na podporu sa skladalo zo žúp Zala, Vas a Győr-Moson-Sopron. V roku 1998 vznikol Západopanonský Euroregión, do ktorého z maďarskej strany patria župy Vas a Győr-Moson-Sopron a z rakúskej strany Burgenland. Z inštitucionálneho hľadiska je dôležitá existencia tzv. Spoločného programového a monitorovacieho výboru (JPMC - Joint Programming and Monitoring Committee). JPMC je zložený zo zástupcov Rakúska a Maďarska tak, aby koordinoval aktivity v programoch Interreg II A a Phare CBC. Tento región je z hľadiska cezhraničnej spolupráce považovaný za vzorový model pre vstup do EÚ, najmä v oblasti riešenia problémov zamestnanosti a životného prostredia. Pre maďarsko-slovenskú hranicu bol zriadený Spoločný výbor pre spoluprácu, kde hlavnú úlohu zohráva Ministerstvo poľnohospodárstva a regionálneho rozvoja. Pre bratislavský región je dôležité zastúpenie Rady regionálneho rozvoja pre oblasť západného Dunaja a Rady regionálneho rozvoja pre oblasť stredného Dunaja. Ďalší členmi výboru sú zástupcovia relevantných ministerstiev. Napriek tomu, že Bratislavský región len malým územím hraničí s Maďarskom, intenzita kontaktov a spolupráca je rozsiahla. Ide najmä o región Győr-Moson-Sopron, ktorý cez PMU Sopron a tiež cez regionálny úrad v Győri pomerne úspešne spolupracuje so slovenskými inštitúciami. Z hľadiska prípravy programov a stratégií je maďarská časť trilaterálneho regiónu, ktorý sledujeme, dostatočne pokrytá. V súčasnej dobe je skôr potrebné rozvíjať implementáciu týchto programových dokumentov. V rámci projektov Phare CBC Slovensko a Phare CBC Maďarsko sa spracovali zásadné dokumenty pre rozvoj tohoto regiónu napr. Stratégia CBC v trilaterálnom regióne Maďarsko, Slovensko, Rakúsko (spracovala maďarská strana), Stratégia CBC v trilaterálnom regióne Maďarsko, Slovensko, Rakúsko (spracovala slovenská strana) a Jednotný programový dokument CBC Maďarsko - Slovensko.

### 3. KLÚČOVÉ POSTAVENIE PROGRAMU PHARE V CEZHRAŇICNEJ SPOLUPRÁCI

Iniciatíva Phare CBC (Program cezhraničnej spolupráce PHARE) bola zahájená v roku 1994 s cieľom podporiť aktivity v oblasti cezhraničnej spolupráce v

regiónoch strednej a východnej Európy. Európska Komisia prijala Nariadenie č. 1628/94 týkajúce sa implementácie programov pre CBC s krajinami strednej a východnej Európy. Ak hodnotíme výsledky šesťročného obdobia 1994-1999 je možné sa stotožniť s názormi G. Verheugena (2000), ktorý poukazuje na skutočnosť, že Program Phare CBC bol schopný riešiť len niektoré problémy fyzickej infraštruktúry v oblasti dopravy a životného prostredia, pričom jeho celkový dopad a počet reálnych spoločných projektov bol nízky. Zároveň treba potvrdiť, že nebol príliš realizovaný prístup zdola (angl. "bottom up") v dôsledku neexistencie regionálnych štruktúr a dostatočnej inštitucionálnej kapacity v regiónoch a obciach. Vážnym nedostatkom bola tiež absencia prepojenia programu na relevantné politiky štátu (dopravná, trh práce, regionálna, environmentálna a pod.), ako aj na rámec celého programu Phare. Nedostatkom sa tiež javí slabé prepojenie programu na Interreg II/A. Program Phare CBC sa mal v období 1995-99 sústrediť na podporu a rozvoj siete vzájomnej spolupráce na oboch stranách hranice, napojenie na rozsiahlejšie európske siete spolupráce, vyrovnanie veľkých rozdielov v životnej úrovni obyvateľstva pohraničných regiónov v porovnaní s regiónmi členských krajín EÚ a urýchlenie transformačného procesu v stredoeurópskych krajinách. Samozrejme pri hodnotení realizácie programu za toho obdobia sa zdajú uvedené ciele trochu nadnesené. Treba uviesť, že program Phare CBC mal osobitné postavenie aj v rámci celého programu Phare, keď bolo možné využiť finančné prostriedky aj na investičnú pomoc. Na obdobie rokov 1995 - 99 bolo podľa Viacročného indikatívneho programu alokovaných na bilaterálnu spoluprácu Slovensko - Rakúsko 20 mil. euro a na trilaterálnu spoluprácu Rakúsko-Maďarsko-Slovensko a Rakúsko-Slovensko-Česko 4,5 mil. euro. V nami sledovanom území boli realizované napríklad investičné projekty ČOV Zohor, ČOV v Gajaroch, kompa cez rieku Morava v Záhorskej Novej Vsi. V rokoch 1999 a 2000 zaznamenávame väčšiu aktivitu najmä v tzv. Fonde malých projektov, v pohraničných regiónoch s Maďarskom a Rakúskom. Počet podaných projektov na rozdiel od nedávnej minulosti niekoľkonásobne prekračuje finančné možnosti programu. Svedčí to o zlepšenej práci PIU a lepšej informovanosti o možnostiach uchádzať sa o získanie finančnej podpory. Najhoršia situácia bola v rokoch 1996-97, keď v dôsledku nedostatočnej inštitucionálnej kapacity nebola Slovensku pridelená žiadna pomoc na CBC. Od roku 1998 sa stal novým prvkom v programe multibenefičný program Phare CREDO, ktorý má rovnaké zameranie, ale vzťahuje sa aj na prihraničné regióny medzi asociovanými krajinami. V prípade SR to znamená aj cezhraničnej spolupráce s Poľskom, Českom a Maďarskom. V tejto súvislosti bola vytvorená aj dočasná sieť zodpovedných inštitúcií v jednotlivých regiónoch SR. Inštitucionálne zabezpečenie je rovnaké ako v prípade programu Phare CBC.

Z inštitucionálneho hľadiska je program Phare CBC zabezpečovaný prostredníctvom riadiacej Programovej implementačnej jednotky (PIU - Programming and Implementation Unit) a Centrálnnej finančnej a kontraktačnej jednotky (CFCU - Central Financial and Contracting Unit), ktoré komunikujú s Európskou delegatúrou v Bratislave a Európskou Komisiou (DG Enlargement - Generálny direktoriát pre rozšírenie) v Bruseli. V súčasnosti sídli PIU na Úrade vlády a spadá

pod kompetencie Podpredsedu vlády zodpovedného za európsku integráciu, slúži ako "odborná vetva" slovenskej strany Spoločného výboru pre spoluprácu (Joint Co-operation Committee - JCC). Ak porovnáme počty pracovníkov programových jednotiek v na Slovensku, Českej republike a Maďarsku môžeme konštatovať niekoľkonásobne väčšie počty pracovníkov u našich susedov. Táto skutočnosť má vplyv na nižšiu implementačnú schopnosť a nižšiu absorpčnú kapacitu slovenskej strany v programe Phare CBC. Dôležitú úlohu zohráva aj CFCU, ktorá zodpovedá za vypisovanie tendrov a prípravu kontraktov, ako i finančné záležitosti spojené s implementáciou projektov.

Významnou zmenou pre nasledujúce obdobie je integrácia programu CBC do celkovej predvstupovej stratégie vstupu do EÚ a zosúladenie s prioritami dokumentu "Partnerstvo pre vstup". Pomoc začína byť realizovaná na základe integrovaných regionálnych programov (podľa nariadenia Európskej komisie číslo 2760/98 týkajúce sa implementácie programu CBC). Spoločné programové dokumenty (Joint cross-border Programming Documents - JPD) určujú spoločnú stratégiu a priority regiónu. Tieto dokumenty sú smernicou pre programovanie a implementáciu v rokoch 2000-2006. Dokumenty boli spracované v prvej polovici roku 2000 na úrovni NUTS III. Región Bratislava je súčasťou dvoch Spoločných programovacích dokumentov - pre Rakúsko-Slovensko a Maďarsko-Slovensko. V prvom dokumente za slovenskú stranu sú zahrnuté dva kraje - Bratislava a Trnava. Na rakúskej strane je to Weinviertel, Wiener Umland Nord, Wiener Umland Süd, Nordburgenland a hlavné mesto Viedeň. Spoločný programový dokument pripravený medzi Slovenskom a Maďarskom zahŕňa zo slovenskej strany okrem krajov Košice, Banská Bystrica, Nitra, Trnava aj nami sledovaný región Bratislava. Treba povedať, že bratislavský región bol začlenený do oboch JPD, pričom tieto majú mierne odlišné stanovenie priorít vzhľadom k tomu, že boli spracúvané rôznymi skupinami expertov (čo spôsobuje určitú nekonzistenciu). Na druhej strane z hľadiska možnosti čerpania podpory z fondu Phare sa rozširujú možnosti podávania projektov. Spoločný programovací dokument je jedným z prvých krokov k zosúladeniu programov Interreg a Phare CBC. Tento dokument zahŕňa strategické priority, ktoré sú identifikované ako medzníky v rozvoji prihraničnej oblasti a opatrenia potrebné na implementáciu priorít. Priority sú zamerané na cezhraničnú spoluprácu v ekonomickej oblasti, dostupnosť, cezhraničné organizačné štruktúry a siete, ľudské zdroje, udržateľný územný rozvoj a životné prostredie. Za prípravu JPD je zodpovedný Spoločný výbor pre spoluprácu (Joint Cooperation Committee - JCC). Ten sa skladá zo zástupcov príslušných štátov vrátane regionálnych a lokálnych zástupcov a zástupcov Európskej komisie. Zastúpené sú všetky relevantné ministerstvá, zástupcovia krajských úradov v Trnave a Bratislave, zástupcovia mimovládnych organizácií a zástupcovia samosprávy za každú oblasť. Na stretnutiach Výboru sa budú zúčastňovať i zástupcovia Európskej komisie. Nový programový prístup programu Phare CBC vytvára lepšie podmienky na preoplenie programu Phare CBC na program Interreg III. Predovšetkým si naše regióny a obce budú mať možnosť vyskúšať metódy používané v EÚ v rámci štrukturálnych fondov.

## 4. INŠTITUCIONÁLNE ZABEZPEČENIE CEZHRAŇICNEJ SPOLUPRÁCE V SLEDOVANOM REGIÓNE

### 4.1 Inštitúcie na národnej, regionálnej a lokálnej úrovni

Dôležitosť regiónu Bratislava spôsobuje, že cezhraničná spolupráca je významnejšie ovplyvňovaná inštitúciami na národnej úrovni. Počas 90. rokov sa touto úlohou zaoberali rôzne inštitúcie. Prvým bolo Ministerstvo pre hospodársku stratégiu SR, ktoré zodpovedalo za hospodársku politiku, vrátane regionálnej politiky a CBC v rokoch 1990 - 1991. Neskôr to boli Komisia vlády pre hospodársku stratégiu (v rokoch 1991 - 1992) a následne Centrum strategických štúdií SR (v roku 1993 - 1995). V rokoch 1995 - 1998 túto problematikou prevzal Úrad pre stratégiu rozvoja spoločnosti, vedy a techniky Slovenskej republiky. Tu sa prvýkrát zriadila PMU Phare CBC v 1996 (Programová riadiaca jednotka). Neskôršie v roku 1999 prešla táto jednotka na Úrad vlády SR ako PIU Phare CBC (Programová implementačná jednotka). Súčasne s tým vznikla pri Úrade vlády CFCU (Centrálne finančné a kontraktčná jednotka). Uvedený stav mal za následok, že sa neustále menilo personálne zabezpečenie problematiky CBC, čo sa odrážalo v ťažkostiach so vzájomnou komunikáciou voči EK a napr. Rakúsku. Zatiaľ čo zo strany EK a Rakúska prichádzali stále tí istí odborníci, zo slovenskej strany sa pri rokovaniach, príprave dokumentov objavovali noví ľudia, mnohokrát nedostatočne pripravení na uvedenú problematiku. V súčasnom období okrem kompetencií Ministerstva výstavby a regionálneho rozvoja SR a PIU Phare CBC na Úrade vlády SR sa z ostatných ústredných orgánov priamo alebo nepriamo podieľajú na CBC v sledovanom regióne najmä Ministerstvo vnútra, Ministerstvo životného prostredia, Ministerstvo dopravy, pošta a telekomunikácií, Ministerstvo hospodárstva a Ministerstvo práce, sociálnych vecí a rodiny, každé v oblasti svojej pôsobnosti (pozri schému 1).

Príkladom bilaterálnych iniciatív na vládnej úrovni je Dohoda medzi vládou SR a spolkovou vládou Rakúska o spolupráci v oblasti priestorového usporiadania, priestorového plánovania a regionálnej politiky, ktorá nadobudla účinnosť dňa 1.11.1994. Na podporu spolupráce je podľa zmluvy potrebné vytvoriť v uvedených oblastiach komisiu. Táto má vypracúvať návrhy, vykonávať koordináciu a odsúhlasovať potrebné opatrenia. Dohoda je platná na dobu desať rokov. Tu sa vytvára priestor pre Ministerstvo zodpovedné za cezhraničnú spoluprácu, aby využilo legislatívny rámec na zlepšenie aktivít medzi slovenskými a rakúskymi regiónmi.

Regionálna a lokálna úroveň spolupráce je reprezentovaná predovšetkým miestnou štátnou správou a miestnou samosprávou. Súčasný stav v komunikácii medzi Krajským úradom v Bratislave a inštitúciami na rakúskej a maďarskej strane je minimálny. Zákon o organizácii miestnej štátnej správy č. 222 z roku 1996 umožňuje krajským a okresným úradom nadväzovať vzťahy s orgánmi verejnej správy iných štátov, najmä

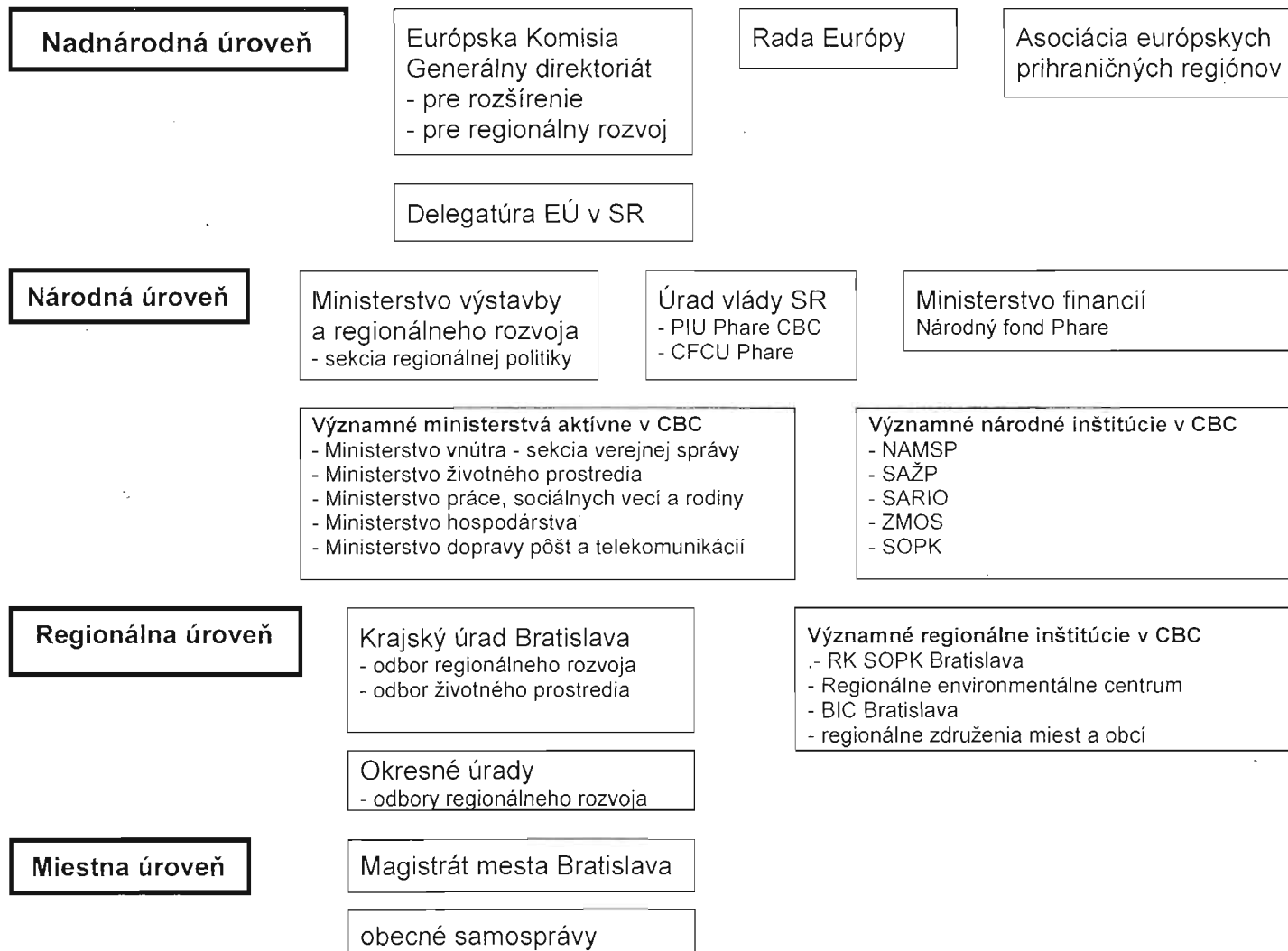


Schéma 1

Prehľad najvýznamnejších subjektov vplyvajúcich na cezhraničnú spoluprácu na príklade Bratislavského regiónu

za účelom výmeny skúseností pri zabezpečovaní úloh štátnej správy. Rámec CBC pre miestnu štátnu správu upravuje okrem spomenutého zákona aj Vyhláška Ministerstva zahraničných vecí (1999) o postupe krajských a okresných úradov pri nadväzovaní vzťahov s orgánmi verejnej správy iných štátov. Podľa tejto vyhlášky sú kompetencie pomerne obmedzené a nepredpokladá sa zabezpečenie intenzívnejšej cezhraničnej spolupráce. Podľa návrhu legislatívneho zámeru zákona o samospráve vyšších územných celkov (jún 2000, Ministerstvo vnútra SR) budú mať vyššie územné celky možnosť vstupovať do vzťahov cezhraničnej spolupráce s územnými celkami alebo orgánmi verejnej správy cudzích štátov, ako aj medzinárodných združení takéhoto charakteru za zákonom ustanovených podmienok. Jedným z očakávaných výsledkov reformy verejnej správy by malo byť sprehľadnenie legislatívneho postavenia a kompetencií všetkých úrovní a orgánov verejnej správy v oblasti cezhraničnej spolupráce. Aj v návrhu zákona o podpore regionálneho rozvoja (Ministerstvo pre výstavbu a regionálneho rozvoja SR, september 2000) sa venuje nedostatočná pozornosť prihraničným regiónom. Zo súčasných jednotlivých odborov krajského úradu len odbor regionálneho rozvoja a odbor životného prostredia majú určité potenciálne kapacity na uskutočňovanie CBC. Napriek uvedenej skutočnosti treba oceniť aktivity odborov regionálneho rozvoja, najmä vo využívaní technickej pomoci z programu Phare CBC na projekty ako Rozvojová štúdia regiónu Bratislava, projekty Cezhraničná komunikácia - fáza 1, Cezhraničná komunikácia - fáza 2. Administratívna kapacita odborov regionálneho rozvoja (ktoré majú k tejto problematike najbližšie) na okresných úradoch pre uskutočňovanie CBC je minimálna. Tieto aktivity sú len jednou z ich mnohých činností ako napr. regionálna politika, bytová politika a pod.

V súčasnom období sa hľadá vhodná inštitucionálna forma, ktorá by reprezentovala región, napr. v programe Phare CBC/Interreg a iniciovala cezhraničnú spoluprácu voči prihraničným regiónom Rakúska a Maďarska. Zlepšenie situácie môže nastať zriadením vyššieho samosprávneho územného celku Bratislava. Týmto krokom by sa vytvoril partner voči rakúskym spolkovým krajinám a maďarskej župe. Skúsenosti ukazujú, že práve regionálne samosprávy zohrávajú veľmi dôležitú úlohu v cezhraničnej spolupráci v celej EÚ. Môžu si pre výkon niektorých činností (napr. CBC) zriaďovať účelové inštitúcie, vrátane regionálnych rozvojových agentúr. V SR bola Ministerstvom regionálneho rozvoja navrhnutá sieť RRA, ktorá bude podporovaná zo štátneho rozpočtu. Vzhľadom k tomu, že kritéria ich zriaďovania nie sú priaznivé pre tak rozvinuté regióny akým je Bratislavský, nemožno očakávať finančnú podporu v prípade vzniku Bratislavskej regionálnej rozvojovej agentúry. Inštitúcia podobného typu v súčasnom období v sledovanom regióne veľmi chýba.

Zákon o obecnom zriadení č. 369/1990 bližšie neupravuje oblasť medzinárodných vzťahov a cezhraničnej spolupráce obcí a miest. V druhej polovici 90. rokov však existovali iniciatívy snažiace sa o novelizáciu tohto zákona tak, aby obce a ich združenia mohli v rozsahu svojej pôsobnosti uzatvárať dohody o cezhraničnej spolupráci so samosprávnymi územnými celkami a obcami nachádzajúcimi sa mimo územia Slovenska (Plai, 1997). Na miestnej úrovni v regióne Bratislava v CBC zohráva vedúcu úlohu Magistrát hl.

mesta Bratislava. Zvlášť pozitívne treba hodnotiť zmluvu uzatvorenú medzi mestom Viedeň (Dohoda o spolupráci v oblasti komunálnych technológií, napr. v oblasti dopravy, odpadového hospodárstva, životnom prostredí, práca s verejnosťou a pod.) a zmluvu s krajinou Dolné Rakúsko (upravujúca spoluprácu v rôznych oblastiach - doprava, energetika, cezhraničné regionálne projekty, ekonomický rozvoj, poľnohospodárstvo, lodné hospodárstvo). V rámci Magistrátu sa realizuje účasť na projekte VITECC (Vienna Tele Co-operation Centre), pričom pre tento účel tu bola zriadená kancelária VITECC. Pozitívne možno hodnotiť aj zriadenie odboru regionálneho rozvoja a cestovného ruchu v rámci Magistrátu, ktorý môže zohrávať pozitívnu úlohu pri CBC v regióne. Svoje dielčie cezhraničné iniciatívy organizujú aj niektoré mestské časti. Aktivity ďalších obcí zo širšieho zázemia regiónu môžeme sledovať najmä na Záhorí. Vznikol trojstranný EUREGIO Weinviertel - južná Morava - Záhorie (jún 1999) s cieľom spolupráce v oblasti cestovného ruchu, rozvoja ekonomiky, energetiky a životného prostredia, ako aj transferu know-how na komunálnej úrovni a v poľnohospodárstve. V marci 1999 bolo založené "Fórum rakúskych, maďarských a slovenských prihraničných obcí". Toto fórum, ktoré sa skladá približne zo 40 starostov z troch krajín, bude implementovať opatrenia na podporu vzájomného porozumenia obyvateľov regiónu.

## 4.2 Sektorové aspekty cezhraničnej spolupráce

Pri prehľade cezhraničnej spolupráce nemôžeme vynechať jej sektorové inštitucionálne aspekty. Jedným z hlavných sektorov je podpora ekonomického rozvoja, malého a stredného podnikania (MSP) a transferu technológií. Z inštitucionálneho hľadiska dôležitú úlohu zohrávajú, prípadne v budúcnosti zohrajú v bratislavskom regióne okrem zainteresovaných ministerstiev (najmä Ministerstva hospodárstva SR) predovšetkým Národná agentúra malého a stredného podnikania, SARIO, SOPK a jej regionálna pobočka. V SR existuje sieť RPIC - regionálnych poradenských a informačných centier a podnikateľských inovačných centier - BIC (angl. business innovation centre), vrátane BIC Bratislava. Tieto sa explicitne nešpecializujú na podporu cezhraničnej spolupráce. Sú však členmi medzinárodných sietí a tým sú prirodzene aktívne aj v tejto oblasti. Treba povedať, že je len málo príkladov vyvázenej spolupráce, napr. v oblasti malého a stredného podnikania v prihraničných regiónoch, s dôrazom na spoločnú tvorbu podnikateľského zámeru. Podľa Lincényiho (in Phare CBC, 2000), z pohľadu cezhraničných ekonomických aktivít sa spolupráca s prihraničnými regiónmi sústreďovala na vytváranie dcérskych spoločností resp. pobočiek (najmä rakúskych), vytváranie distribučných kanálov pre nadnárodné spoločnosti a investície najmä v procese transformácie vlastníctva - privatizácii. V súčasnosti prebieha implementácia niekoľkých projektov s cieľom zmeniť túto situáciu, najmä s pohľadu tvorby podnikateľskej infraštruktúry špecificky orientovanej na cezhraničné projekty vo forme industriálnych parkov, resp. priemyselných zón s cezhraničným dôrazom, ako aj bi a trilaterálne aktivity viacerých inštitúcií, napr.



BIC Bratislava - BIC Burgenland - Innostart Budapešť na projekte cezhraničného inovačného inkubátora. Výrazne trilaterálny cezhraničný aspekt má dlhšie pripravovaný projekt "Priemyselny park Jarovce-Kitsee", ktorý predpokladá založenie akciovej spoločnosti (partnermi by mali byť Ministerstvo hospodárstva, mesto Bratislava, privátny investori) s cieľom prilákať zahraničný kapitál a vytvoriť nové pracovné príležitosti v oblasti Petržalka (zatiaľ na úrovni feasibility study).

Vychádzajúc zo značného vedecko-technického potenciálu v trilaterálnom regióne, môže veda a moderné technológie zohrať významnú úlohu v cezhraničnej spolupráci, napr. v podobe vedeckých parkov. Tieto efektívne nástroje podpory komercializácie výsledkov vedy a výskumu v podobe koncentrácie hi-tech spoločností v prihraničnom regióne zatiaľ pôsobiť nenachádzame. Výnimkou je zárodok vedeckého parku v Györi. Doteraz je málo využívaný systém podpory vedy a výskumu sústredený pod 5. Rámcový Program (5RP), ktorý pokrýva prakticky celú škálu potrieb a aktivít technologického transferu, medzinárodnej spolupráce v oblasti vedy a výskumu a súčasne stimuluje medzinárodnú spoluprácu v tejto oblasti. Odkedy sú Slovensko a Maďarsko oprávnené plne sa zúčastňovať na 5RP majú veľkú príležitosť využiť tento program aj pre posilnenie transhraničného rozmeru spolupráce v regióne. Môžu vznikáť napríklad tzv. Centrá výnimčnosti ("Centre of Excellence"), ktoré boli vytvorené napr. v Rakúsku v rámci 4. Rámcového Programu pre podporu vedy a výskumu. Sú špecificky zamerané práve na rozvoj high-tech firiem.

V cezhraničnej spolupráci v oblasti životného prostredia v bratislavskom regióne zohráva dôležitú úlohu národná úroveň reprezentovaná predovšetkým Ministerstvom životného prostredia SR a Ministerstvom pôdohospodárstva SR. Národná úroveň je ešte zastúpená SHMÚ, Slovenskou agentúrou životného prostredia, a viacerými príbuzne orientovanými výskumnými a vzdelávacími inštitúciami s celoslovenskou pôsobnosťou, ktoré sú aktívne aj v sledovanom území. Regionálna úroveň je reprezentovaná predovšetkým odbornými životného prostredia na krajskom úrade a okresných úradoch. Je potrebné uviesť, že na tejto úrovni je spolupráca s prihraničnými regiónmi Rakúska a Maďarska nedostatočná. Rozsiahlejšie aktivity sú realizované v nevládnom sektore, napr. v rámci Regionálneho environmentálneho centra (REC) v Bratislave. Táto pobočka REC v Budapešti plní úlohu podpory spolupráce medzi mimovládnyimi organizáciami a podnikateľskou sférou s pozitívnymi dopadmi na životné prostredie. Podporuje výmenu informácií a účasť verejnosti na rozhodnutiach v oblasti životného prostredia. REC tiež ponúka mnoho programov, vrátane regionálnych environmentálnych grantov. Celkovo sa dá konštatovať, že hncami silami CBC v oblasti životného prostredia v sledovanom regióne sú obce a tretí sektor. Z pozitívnych príkladov môžeme spomenúť napr. Dunajské environmentálne fórum. Hlavné problémy v komunikácii inštitúcií v oblasti životného prostredia so susednými regiónmi sú podľa Farkaša (in Phare CBC, 2000) nasledovné: rozdielne environmentálne štandardy, rozdielne inštitucionálne štruktúry za jednotlivé oblasti životného prostredia, nedostatok financií pre projekty, nedôvera obyvateľov voči susedom, nízka úroveň networkingu a komunikácie, malé skúsenosti s prípravou projektov. Podotýkame, že aktivity v oblasti životného prostredia

patria medzi dominantné aktivity zahrnuté do programu Phare CBC.

Spolupráca v oblasti dopravy je založená najmä na bilaterálnych zmluvách na úrovni vlád a v druhom rade na aktivitách miest Viedeň a Bratislava. V súlade so Správou o pokroku projektu Cezhraničná komunikácia v oblasti dopravy (Phare CBC, 2000) sa potvrdzuje, že je potrebné uvažovať o vhodnej forme inštitucionálnej spolupráce v doprave medzi Maďarskom, Rakúskom a Slovenskom aj na regionálnej úrovni, s cieľom koordinácie zámerov všetkých prihraničných regiónov v oblasti dopravy. Môže mať napr. podobu spoločnej trilaterálnej regionálnej rady a sekretariátu fungujúcich s dlhodobou perspektívou. Tieto zámyery môžu byť podporené vytvorením spoločného trilaterálneho "virtuálneho" plánovacieho inštitútu pre dopravu, alebo spoločnej trilaterálnej inštitúcie umožňujúcej flexibilitu spoluprácu medzi dopravcami, podnikateľmi, colnými a policajnými orgánmi, prístavmi a letiskami, ako aj určitú formu spoločnej kontroly a riadenia dopravných línii a prepravných tokov v celom regióne.

### 4.3 Významné dokumenty a projekty cezhraničnej spolupráce

V 90. rokoch boli spracované mnohé významné dokumenty a štúdie ovplyvňujúce cezhraničnú spoluprácu v tomto regióne. Prvá iniciatíva vznikla na 27. zasadani EHK 1991, kde bolo rozhodnuté začať pilotný projekt o cezhraničnej spolupráci medzi trhovými ekonomikami a ekonomikami v transformácii v regióne Viedeň - Bratislava - Győr. ČSFR ako vedúca krajina v tomto projekte mala zabezpečiť jeho vypracovanie. Koordináciu projektu bola poverená Komisia vlády pre hospodársku spoluprácu. Analytická štúdia mala zhodnotiť sociálne ekonomické problémy v regióne. Zahŕňovala oblasti dopravy, životného prostredia, služieb, cestovného ruchu, migrácie, vedeckého a technického potenciálu a pod. V štúdiu boli zistené výrazné rozdiely úrovne sociálneho a ekonomického potenciálu troch jadier regiónu - Viedne, Bratislavy a Györu a z toho vyplývajúce rozdielne sféry pôsobenia, ako aj výrazne poddimenzovaná vybavenosť a služby v Bratislave a Györi. Z ďalších štúdií môžeme uviesť analytickú štúdiu geoeconomického subregiónu Wien - Bratislava - Győr z roku 1993, ktorá sa orientovala na demografický potenciál a trh práce, užšie hospodárske prepojenie na základe komparatívnych výhod, dopravu a technickú infraštruktúru, životné prostredie a ochranu prírody. Boli určené inštitúcie pre spoluprácu na vytvorení informačnej databázy. Zo slovenskej strany bol vypracovaný katalóg údajov v nemeckom a maďarskom jazyku. Podobne Centrum strategických štúdií SR v roku 1994 spracovalo komparatívnu štúdiu "Výhody a problémy spolupráce v stredoeurópskej kontaktnej zóne Bratislava - Viedeň - Brno - Győr". Komparatívna štúdia hodnotí súbor prírodných, historických, kultúrnych a technických daností pre cezhraničnú spoluprácu. V roku 1995 už bol spracovaný dokument zásadného významu "Viacročný indikatívny program pre bilaterálnu spoluprácu Slovensko - Rakúsko 1995 -1999", ktorý identifikoval priority a stanovuje ciele, stratégiu rozvoja, vymedzuje územie,



oblasti spolupráce, kritériá výberu, rámec financovania, vytvorenie výboru pre monitorovanie a programovanie. Z významných dokumentov nemôžeme obísť dokument "Stratégia cezhraničnej spolupráce v trilaterálnom regióne Slovensko-Rakúsko-Maďarsko" iniciovaný na žiadosť Úradu pre stratégiu rozvoja spoločnosti, vedy a techniky Slovenskej republiky, ktorý bol na konci roka 1998 domovskou inštitúciou pre PMU Phare CBC SR. Hlavným cieľom projektu bolo vyvinúť celkový rámec pre vytvorenie stratégie cezhraničnej spolupráce v pohraničnom regióne Slovenskej republiky v okolí Bratislavy, pozdĺž hraníc s Rakúskom a Maďarskom. Ďalší príklad - Rozvojová štúdia Bratislavského regiónu (1999) sa zameriava na analýzu podmienok rozvoja Bratislavského regiónu. Špeciálnu pozornosť venuje sociálno-ekonomickému potenciálu, urbánnym štruktúram, doprave, technickej infraštruktúre a životnému prostrediu. Taktiež sa zaoberá alternatívnymi možnosťami rozvoja regiónu. Avšak analýza sa špeciálne nezaobera potenciálom a rozvojom cezhraničnej spolupráce.

Jedným z prvých krokov od štúdií k projektom cezhraničnej spolupráce na nižších úrovniach boli aktivity Krajského úradu v Bratislave a programu Phare CBC v realizácii projektu Cezhraničná komunikácia - prvá fáza. Projekt bol zameraný na spoluprácu na miestnej a regionálnej úrovni, pričom dlhodobým cieľom projektu bolo zlepšiť komunikačnú základňu pre regionálne a miestne orgány. Špecifickým cieľom bolo okamžité zlepšenie hardwarovej a softwarovej bázy prostredníctvom poskytnutia počítačov, databáz, multilingválneho slovníka a tiež vzdelávacích kurzov. Prijímatelia projektu boli Krajský úrad Bratislava, okresné úrady Bratislavského kraja a vybrané mestské úrady. Iný projekt - VITECC je sponzorovaný EÚ a iniciovaný rakúskou stranou reprezentovanou mestom Viedeň. Projekt má umožniť počítačové spojenie zlepšujúce výmenu informácií medzi mestami Viedeň, Bratislava, Győr a Brno. Vytvára sa sieť, ktorá kontinuálne podporuje spoluprácu organizácií pri harmonizácii rôznych štruktúr. Špecifické ciele projektu sú - výmena informácií a skúseností medzi zúčastnenými mestami, koordinácia spoločných záujmov miest a ich regiónov, ako i pomoc pri aproximácii vo sfére legislatívy, riadenia, technológiách a administrácii. Základné oblasti spolupráce sú ekonomika, infraštruktúra, vzdelávanie, cestovný ruch, životné prostredie, usporiadanie územia, sociálne služby a kultúra. V súčasnosti je rozpracovaný projekt Cezhraničná komunikácia - druhá fáza, ktorý realizoval pre Krajský úrad v Bratislave sériu odborných sektorových workshopov a tiež pripraví internetovú stránku zameranú na CBC slúžiacu trilaterálnemu regiónu.

Medzi príkladmi sektorových projektov cezhraničnej spolupráce je vhodné uviesť projekt SNITS (angl. SME Networking for Innovative and Technology based SMEs). Jeho hlavným cieľom je podporiť cezhraničnú spoluprácu v oblasti malého a stredného podnikania, preskúmať vhodnosť a životaschopnosť transhraničného programu spolupráce v podnikaní. Projekt CERNET (Central European Regional Network for Education Transfer) má za cieľ podporovať networking a spoluprácu medzi európskymi vzdelávacími inštitúciami. Sústreďuje sa na rozvinutie intenzívnej spolupráce medzi regionálnymi školskými úradmi v Bratislave, Brne, Győri a Viedni, so zámerom prepojenia rôznych druhov škôl, prípravou učiteľov, zoznámením sa s partnerskými školami a ich prostredím,

vrátane iniciovania partnerských vzťahov medzi školami. Symbolom programu CERNET je projekt Európskej strednej školy (European Secondary School - ESS), ktorý sústredil študentov z regiónu k získaniu na budúcnosť orientovaného vzdelania vo Viedni. Iný projekt - ISTER sa zameriava na podporu služieb vo sfére zakladania inovačných firiem s prepojením na univerzity a výskumné centra v trilaterálnom regióne. Mali by zahŕňať služby ako príprava podnikateľského zámeru, financovanie, transfer technológií, až po formu virtuálneho inkubátora pre inovačné firmy.

Zo strany programu Interreg sa sledovaného regiónu týkali projekty ako Gateway - informačný systém zameraný na spoluprácu v regionálnom rozvoji a cezhraničnej spolupráce v stredoeurópskom regióne, RegioLab - monitorovanie indikátorov trhu práce v trilaterálnom regióne, Logon - spolupráca miestnych samospráv, RDA-net - podpora a spolupráca regionálnych rozvojových agentúr, CCC Network - zameraný na cezhraničnú spoluprácu v podnikaní v stredoeurópskom priestore, Vision Planet - stratégia priestorového rozvoja strednej Európy a dunajského priestoru, projekty zaoberajúce sa dopravou ako sú Strada, Tecnoman, Imonet a pod.

## 5. ZÁVER

Vychádzajúc z uvedeného pohľadu na cezhraničnú spoluprácu v regióne Bratislavy, za najväčší problém považujeme chýbajúce inštitucionálne zabezpečenie a prepojenie na trilaterálnej úrovni. Zvlášť naliehavá je situácia na slovenskej strane, kde výrazne absentuje koordinujúca inštitúcia a adekvátny partner pre regionálne samosprávne celky v Rakúsku a Maďarsku. Potvrďuje to potrebu vzniku regionálnej samosprávy Bratislavského regiónu a tiež regionálnej rozvojovej agentúry, ktoré by vyplnili medzeru v inštitucionálnom rámci CBC. Skúsenosti z okolitých štátov Rakúska, Maďarska, a v poslednom období aj Českej republiky potvrdzujú významné postavenie týchto inštitúcií pri realizácii takýchto aktivít. Novovzniknuté inštitúcie by dostatočne zabezpečili proces decentralizácie cezhraničnej spolupráce v sledovanom regióne. Tá znamená aj väčší priestor pre cezhraničnú spoluprácu aktérov z privátneho sektoru (napr. najmä v podpore malého a stredného podnikania) a tretieho sektoru. Spolupráca by sa mala postupom času rozšíriť aj na iné, zatiaľ citlivejšie sektory, napr. na pracovný trh. Posilniť sa musí taktiež prepojenosť na existujúce a pripravované štruktúry zabezpečujúce regionálnu politiku a súvisiace dokumenty. Ide napríklad o Národný plán regionálneho rozvoja, Regionálny operačný program Bratislavského regiónu, koordináciu riadiacich a monitorovacích výborov s výbormi pre spoluprácu a pod. Inštitucionálne zabezpečenie pre potreby rôznych sektorov si podobne vyžaduje posilnenie nižších úrovní v spolupráci.

Z hľadiska jednotlivých faktorov podporujúcich cezhraničnú spoluprácu je potrebné venovať pozornosť niekoľkým z nich. Z hodnotenia programového zabezpečenia sa ukazuje, že je dostatok vypracovaných programových dokumentov, štúdií a stratégií. Dôraz by mal v nasledujúcom období byť kladený na implemen-

táciu týchto dokumentov. V oblasti personálnych kapacít je potrebné ich posilnenie na všetkých úrovniach - národnej, regionálnej a miestnej (napr. nízky počet pracovníkov na PIU Phare CBC v SR je varovný). Finančné zdroje sú jedným z významných motívov cezhraničnej spolupráce, financovanie by však malo byť viac zdrojové a partnerské. Okrem Phare CBC, by mali byť týmto smerom orientované aj zdroje na bilaterálne aktivity Rakúsko/Maďarsko/Slovensko. Viac by sa mali využívať zdroje Interreg, LACE-TAP, zdroje miestnych samospráv, 5. Rámcového Programu, tretieho sektoru a pod. Efektívna cezhraničná komunikácia nemôže existovať bez kompatibilného informačného systému. Ten by mal slúžiť nielen pre komunikáciu v rámci bratislavského regiónu, ale aj pre celý trilaterálny región. Takýto systém by mal mať väzby na všetky relevantné informačné zdroje a tiež by mal zahŕňať nástroje pre zlepšenie cezhraničnej komunikácie.

Nemožno obísť fakt, že v bratislavskom regióne je cezhraničná spolupráca ovplyvnená aj tým, že sa jedná o hlavné mesto a v blízkosti je rovnako hlavné mesto Viedeň. Z tohoto pohľadu je ťažko uplatniť štandardný model cezhraničnej spolupráce ako napr. euroregión. Mesto Bratislava a Magistrát mesta, vplyv centrálnych orgánov, významných reprezentantov tu sústredeného sociálno-ekonomického potenciálu, sú príliš dominantnými partnermi, koncentruje sa tu veľmi veľa záujmov aj vo vzťahu k cezhraničnej spolupráci. Preto môžeme očakávať, že CBC sa bude odvíjať predovšetkým od aktivít hlavných miest (viď napr. spomínaná zmluva o spolupráci medzi nimi). Cezhraničná spolupráca sa preto v bratislavskom regióne bude orientovať niekoľkými smermi:

- ♦ spolupráca na veľkých projektoch organizovaná v rámci multilaterálnych, trilaterálnych a bilaterálnych dohôd na vládnej úrovni,
- ♦ spolupráca miest Bratislava a Viedne,
- ♦ dynamický rozmach cezhraničnej spolupráce záhradských obcí a ich združení s partnermi z Dolného Rakúska (predpoklad najväčšieho využitia programov Phare a Interreg),
- ♦ orientácia spolupráce mestských častí Bratislavy - Jarovce, Rusovce, Čuňovo v rámci "Kommunal forum" na susedné obce v Rakúsku a Maďarsku,
- ♦ spolupráca subjektov bratislavského regiónu so subjektami v západných regiónoch Maďarska,
- ♦ spolupráca regionálnej samosprávy Bratislavy s rakúskymi a maďarskými samosprávnymi celkami.

*Príspevok je výsledkom výskumu podporeného Vedeckou grantovou agentúrou MŠ SR a SAV v projekte č. 1/6012/99.*

## Literatúra

- CBC Phare (2000). CBC Phare Project: Cross-border Communication - Phase II - Second Progress Report. Birmingham: WMEB.
- Cezhraničná spolupráca - Príručka pre miestne orgány štátnej správy a euroregióny (1999). Bratislava: Úrad vlády Slovenskej republiky, Programová implementačná jednotka Cezhraničnej spolupráce Phare a Ministerstvo vnútra Slovenskej republiky, Sekcia verejnej správy.
- Dohoda medzi vládou Slovenskej republiky a Spolkovou vládou Rakúskej republiky o spolupráci v oblasti priestorového usporiadania, priestorového plánovania a regionálnej politiky. 9. september 1994, č. 331/1994 Z. z.
- Dohoda medzi hlavným mestom Slovenskej republiky Bratislavou a hlavným mestom Rakúska Viedňou o spolupráci v rôznych technických oblastiach, najmä v oblasti komunálnych technológií (1999). Bratislava: Magistrát hlavného mesta Bratislava.
- Dohoda medzi vládou Slovenskej republiky a vládou Rakúskej republiky o spolupráci v oblasti kultúry, vzdelávania a vedy (Viedeň, 13. október 1999).
- Development study of Bratislava region (1999). Information about PHARE CBC Project SR 9522.02.01-02-03. August 1999, Bratislava: Government Office of the Slovak Republic.
- Európsky rámcový dohovor o cezhraničnej spolupráci medzi územnými celkami alebo orgánmi a doplnkový protokol k dohovoru (1998). Obecné Noviny - Dokument, č. 18-22, pp. 18-21 (č.18), 18-21 (č.19), 19-21 (č.20), 18-21 (č.21), 18-21 (č.22).
- Priemyselný Park Jarovce - Kitsee - Návrh projektu (1998). Bratislava: ÚRSVT SR a Ministerstvo hospodárstva SR.
- Institucionální zabezpečení integrace České republiky do EU (2000).
- Interreg - Projects of the City of Vienna for EU-enlargement (2000). Wien: MD-EUF.
- Interreg in Österreich 1995-1999 - Grenzen überwinden - Netzwerk knüpfen (1999). Wien: Bundeskanzleramt.
- KEREKEŠ, J. (2000): Cezhraničná spolupráca obcí a miest pri vytváraní hospodárskych a priemyselných zón. Príspevok prednesený na Slovensko-Maďarskej konferencii o cezhraničnej spolupráci, Lučenec 5-6 Septembra 2000. Obecné Noviny, No. 37-38, pp. 11-14.
- KOLLÁR, D. (1995): Problems of the boundary and behaviour of man (on example of the Slovak-Austrian border). Acta Universitatis Matthiae Belii, Geografické štúdie, 1, pp. 60-71.
- MLÁDEK, J. - BUČEK, J. - KOREC, P. (1999): Historical aspects and current development of relations in the Bratislava - Vienna space. Region and Regionalism, 3., pp. 264-269.
- Národní rozvojový plán České republiky na léta 2000-2006 (1999). Praha: Ministerstvo pro místní rozvoj České republiky.
- Návrh legislatívneho zámeru zákona o samospráve vyšších územných celkov (2000). Pracovný podklad, Bratislava: Ministerstvo vnútra SR, jún 2000.
- Návrh zákona o podpore regionálneho rozvoja (2000). Bratislava: Ministerstvo výstavby a regionálneho rozvoja SR, september 2000.
- National Regional Development Concept (1997). Budapest: VATI (Hungarian Institute of Town and Regional Planning).
- Operačný program na uskutočňovanie spoločnej iniciatívy EU INTERREG II na vonkajšej hranici Rakúsko-Slovensko 1995-1999 (1994). Bratislava: Centrum strategických štúdií SR.
- Partnerstvo pre vstup (2000). <http://www.integracia.government.sk>.
- Phare CBC Programme in Hungary (2000). <http://www.eudelegation.hu/phare1>.
- Phare Credo Programme (1999). <http://www.credoprogramme.org>.
- PLAI, L'. (1997): Právny základ cezhraničnej spolupráce. In: Zborník referátov z medzinárodnej konferencie "Aktuálne problémy regionálnej politiky a cezhraničnej spolupráce v Slovenskej republike". Bratislava, Svidník: ÚRSVT SR a RRA. pp. 30-38.

- POPJAKOVÁ, D.** (1995): Institutionalization and Organizational Shapes of Transfrontier Cooperation. *Acta Universitatis Matthiae Belii, Geografické štúdie*, 1, pp. 46-49.
- Practical Guide to Cross-border Cooperation (1997). Gronau: European Commission and Association of European Border Regions.
- Program cezhraničnej spolupráce PHARE (2000). Informačná príručka CBC. Bratislava: Odbor zahraničnej pomoci Úradu vlády SR, PIU Phare CBC. <http://integracia.government.gov.sk/phare/>.
- Regional Development Phare Programmes in Hungary (2000). <http://www.meh.hu/pharekoord/>.
- SILVAN, J.** (2000): Cezhraničná spolupráca - dynamický vývoj. *Scientific script, Vol. 3.*, FPVaMV UMB Banská Bystrica, pp. 271-275.
- SLAVÍK, V.** (2000): Pohraničný región Skalica a cezhraničná spolupráca. *Životné prostredie*, 34, 1, pp. 25-29.
- Spoločný programovací dokument 2000-2006, Maďarsko-Slovenská republika (2000). Phare CBC - apríl 2000. Bratislava: PIU Phare CBC.
- Spoločný programovací dokument 2000-2006, Rakúsko-Slovenská republika (2000). INTERREG III A - Phare CBC - apríl 2000. Bratislava: PIU Phare CBC.
- Strategy Framework for Cross Border Cooperation Development in the Trilateral Region Slovakia-Austria-Hungary (1999). Final Report - December 1999. Birmingham: WMEB.
- ŠŤASTNÝ, Z. - STRUSSOVÁ, M. - MALÍKOVÁ, M.** (1997): Slovensko a jeho susedia - možnosti a predpoklady cezhraničnej spolupráce. In: Delmartino, F., Vermessen, E., Miháliková, S., Faltán, L., eds. *Nové podoby verejnej správy*. Bratislava: Sociologický ústav SAV, pp. 218-244.
- TEREM, P.** (2000): Dynamické procesy v transhraničných regiónoch. *Scientific script, Vol. 3.*, FPVaMV UMB Banská Bystrica, pp. 179-185.
- VERHEUGEN, G.** (1999): Phare CBC: Current state and future prospects. *Newsletter of the LACE-Phare CBC Project, No. 1*, December 1999, p.1.
- VITECC - Vienna Tele-Cooperation Centre (1999). Vienna: Regional Consulting, <http://www.vitecc.net>.
- Vyhláška Ministerstva zahraničných vecí Slovenskej republiky č. 207/99 Z.z. z 22. júla 1999, ktorou sa ustanovuje postup krajských úradov a okresných úradov pri nadväzovaní vzťahov s orgánmi verejnej správy iných štátov.
- Výhody a problémy spolupráce v stredoeurópskej kontaktnej zóne Bratislava - Viedeň - Brno - Győr (1994). Bratislava: Centrum strategických štúdií SR.
- Vytvorenie integrovanej siete regionálnych rozvojových agentúr. Vypracované na základe uznesenia vlády SR č. 970/1999. Schválené vládou SR 20. septembra 2000 - Uznesenie vlády SR č. 738/2000. Ministerstvo výstavby a regionálneho rozvoja SR.
- WEINBERGER, O.** (1995): Inštitucionalizmus - Nová teória konania, práva a demokracie. Bratislava: Archa.
- Zákon SNR č. 369/1990 Zb. u obecnom zriadení (v platnom znení).
- Zákon NR SR č.222/1996 Z. z. o organizácii miestnej štátnej správy.